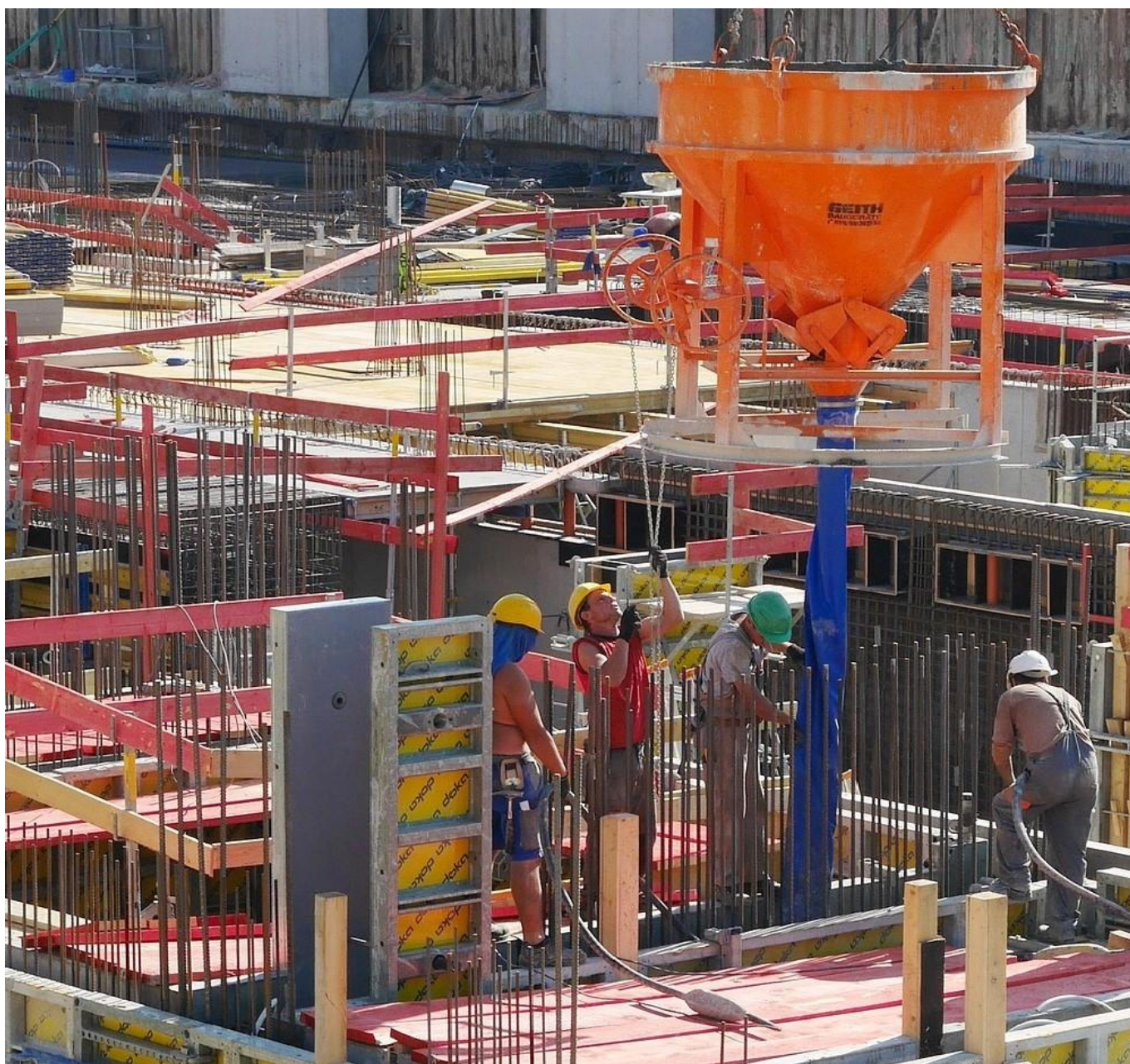


Klusterutvärdering av yrkesutbildningsinsatser

Slutrapport från Oxford Research



Knowledge for a better society

Oxford Research offers knowledge-based services to support the development of better societies across its three key competencies: research, strategy and communication.

We carry out evaluations and analyses across several thematic fields including industry and regional development, research and innovation, social policy, home affairs, labour market, education, taxation, customs and public health.

We also facilitate policy, programme and project implementation and change processes based on the outcomes of our analysis and evaluations.

Oxford Research was established in 1995 and is part of Oxford Group. Oxford Research has offices in Denmark, Finland, Latvia, Norway, Poland and Sweden.

Oxford Research AB

Norrlandsgatan 11
111 43 Stockholm
Sweden
(+46) 8 24 07 00
office@oxfordresearch.se
www.oxfordresearch.se

Uppdragsgivare

Svenska ESF-rådet

Projektperiod

april 2018–augusti 2020

Projektteam

Anders Fredriksson (projektledare)
Louise Fabricius



The **Oxford Research Venn-diagram** represents how we integrate our three key competency areas - research, strategy and communication - when seeking to provide knowledge for a better society.

Sammanfattning

Med utgångspunkt i yrkesprogramsutredningen och inom ramen för ESF-programmet har Svenska ESF-rådet gjort två utlysningar som syftar till att långsiktigt stärka och utveckla yrkesutbildningen i hela landet. Totalt 10 projekt har finansierats under perioden 2018–2020. De övergripande målen med utlysningarna har varit att projekten ska bidra till att öka kvaliteten och attraktiviteten i yrkesutbildningarna, vilket tillsammans ska leda till att matchningen förbättras inom yrkesutbildningsområdet. Mellan 2018 och 2020 har Oxford Research haft i uppdrag av Svenska ESF-rådet att följa utvecklingen mot målen för utlysningarna genom en så kallad klusterutvärdering. Utvärderingen har syftat till att analysera gemensamma frågeställningar kopplade till utlysningen med fokus på de resultat och effekter som utlysningarna samlat uppnår. I Oxford Researchs uppdrag att utvärdera klustret har vi följt projektens samlade utveckling mot målen över tid. Vi har gjort tre nedslag under utvärderingsperioden. Denna rapport utgör uppdragets slutrapport.

Klustrets resultat

ESF-rådets målsättning med utlysningarna har varit att klustret ska bidra till att studerande på yrkesutbildningarna har en starkare ställning på arbetsmarknaden samt att fler söker yrkesutbildningar. För att höja utbildningarnas kvalitet och attraktivitet och därmed åstadkomma förbättrad matchning, har klustret fokuserat på två övergripande typer av insatser. Dels har det utvecklats strukturer som förstärker kopplingen mellan utbildning och arbetsliv, dels har det fokuserat på yrkesutbildningarnas attraktivitet och i fortsättning av detta, ungas etablering på arbetsmarknaden.

Klustret har genomfört de planerade åtgärderna

Klustret har i huvudsak genomfört de planerade åtgärderna. Projekten i klustret har som regel genomfört planerade aktiviteter och levererat de avsedda prestationerna. Klustret har även stort sett nått de planerade målgrupperna. När projekten gjort förändringar i genomförandet har förändringarna legat i linje med syftet med utlysningarna. Samtidigt som genomförandet överlag fungerat har särskilt aktiviteter som handlar om att utveckla undervisningen dominerat. Aktiviteter som handlar om att bygga strukturer har inte varit lika framträdande. De horisontella kriterierna har i varierande grad varit betydande för genomförandet.

Klustret har uppnått kortsiktiga effekter, men långsiktiga effekter är hittills begränsade

Klustret har i hög grad uppnått önskade kortsiktiga effekter. Det har i viss mån förstärkt kopplingen mellan skola och arbetsliv och skapat mer kvalitet i yrkesutbildningar i flera avseenden. Klustret har också bidragit med modeller för att nå ut till målgrupperna på nya sätt. Klustret har därför åtminstone ökat förutsättningarna för ökade kunskaper och intresse för yrkesutbildningar. Samtidigt är de kortsiktiga effekterna i huvudsak projektspecifika snarare än att ha förändrat yrkesutbildningarna och arbetsmarknaden som helhet. Givet att klustrets prestationer och effekter sällan har spridits utanför de branscher eller geografiska områden som projekten fokuserat på går det inte att säga att klustret har uppnått någon systempåverkan. Däremot har enskilda projekt gjort avtryck i de specifika branscher eller geografiska områden som de verkat inom.

Klustret har goda förutsättningar för hållbarhet

Utvärderingen visar att klustret som helhet har goda förutsättningar för hållbarhet, och många prestationer kommer att leva kvar på olika sätt. Inom alla projekt – även där projektorganisationen upphört – lever den uppbyggda kunskapen kvar hos de individer som varit involverade. Hållbarheten av metoder, verktyg och arbetssätt påverkas däremot av hur etablerad projektorganisationen är samt hur utvecklade deras nätverk som kan förvalta och sprida prestationerna är. Inom flera projekt som arbetat med strukturbyggande ser vi även att projektets strukturer permanenteras och övergår till ordinarie verksamhet.

Det finns flera förklaringar till klustrets utfall

Det finns flera förklaringar till att klustret lokalt och i vissa branscher gett önskade effekter men samtidigt inte haft den systempåverkan som det var avsett. Å ena sidan visar utvärderingen att klustret överlag genomfört de aktiviteter och uppfyllt de målsättningar som ligger till grund för utlysningarna. Klustret har lokalt och i vissa branscher gett önskade effekter och flera av klustrets resultat kommer att leva kvar. Å andra sidan har klustret inte påverkat yrkesutbildningens kvalitet och attraktionskraft på systemnivå. Det finns risk att flera av de produkter och tjänster som klustret skapat inte kommer att komma till användning.

Rekommendationer till ESF-rådet

Mot bakgrund av de resultat som framkommit i klusterutvärderingen ger Oxford Research följande rekommendationer till ESF-rådet:

- Konkretisera vilka effekter som satsningarna ska skapa på olika nivåer genom att tydligt definiera vad satsningarna ska uppstå och vilken typ av systempåverkan som är rimlig.
- Skapa förutsättningar för systempåverkan genom att rikta satsningen mot rätt målgrupp och skapa kanaler för att sprida prestationer från lokala och branschspecifika till systemnivå.
- Fokusera på det samlade värdet av en satsning genom att säkerställa att det i portföljen finns projekt som svarar mot hela den identifierade problembilden.
- Stärk förutsättningarna för implementering redan i utlysningarna genom löpande dialog med projekten, ökade krav på implementeringsplaner i inledningen av projektet samt att prioritera projekt med goda förutsättningar för implementering.

Så är utvärderingen gjord

I utvärderingen har vi följt projektens utveckling över tid genom intervjuer med projektledare, deltagare och andra nyckelpersoner. Utvärderingen har också byggt på workshoppar med personal från ESF-rådet samt dialogseminarium med experter inom yrkesutbildningsområdet. Vi har även analyserat dokumentation från projekten, bland annat projektens redovisningar till ESF-rådet och externa utvärderingar av projekten.

Innehåll

Sammanfattning

1. Klusterutvärderingsuppdraget	4
1.1 De gymnasiala yrkesutbildningarna står inför utmaningar	4
1.2 Utlysningarna ska stärka yrkesutbildningen	6
1.3 Klustrets insatslogiker	7
1.4 Projekten inom klustret	10
1.5 Klusterutvärderingens syfte och upplägning	11
2. Matchning, kvalitet och attraktivitet	13
2.1 En komplex bild av matchningsproblematiken	13
2.2 Arbetsmarknadens behov av kvalitet och flexibilitet	14
2.3 Attraktivitet beroende av attityder och kunskap	15
3. Huvudsakliga iakttagelser	16
3.1 Genomförandet har fungerat som det var tänkt	16
3.2 Kortsiktiga effekter har uppnåtts men långsiktiga effekter är hittills begränsade	21
3.3 Klustret har goda förutsättningar för hållbarhet	25
3.4 Flera förklaringar till klustrets utfall	26
4. Sammanfattande diskussion	30
4.1 Sammanfattande slutsatser i förhållande till de huvudsakliga frågeställningarna	30
4.2 Att göra utlysningar som är relevanta för yrkesutbildningsområdet	31
4.3 Att rigga utlysningar som fungerar	33
Bilaga A: Mer om utvärderingens metod och material	36

1. Klusterutvärderingsuppdraget

I detta kapitel beskriver vi utvärderingens sammanhang samt utvärderingens syfte och Oxford Researchs uppdrag. Vi ger också en kortare sammanfattning av data och metod.

1.1 De gymnasiala yrkesutbildningarna står inför utmaningar

Nuvarande struktur och innehåll i yrkesutbildningen lades i stora delar fast med 2011 års gymnasierreform.¹ Regeringen ville att gymnasieskolan i högre grad skulle innehålla utbildningar för elever som vill gå direkt ut i yrkeslivet. I och med gymnasierformen 2011 inrättades 12 nationella yrkesprogram vid sidan av de sex högskoleförberedande programmen. På samtliga yrkesprogram skulle eleverna få minst 15 veckors *arbetsplatsförlagt lärande* (APL). I och med gymnasierformen 2011 inrättades också en *gymnasial lärlingsutbildning* inom yrkesprogrammen. Nationella och lokala programråd inrättades. Tanken var att de nationella och lokala programråden skulle ge en institutionell samverkansnivå som saknats i den tidigare gymnasieskolan.

Yrkesprogramsutredningen identifierade insatser för bättre matchning

I kölvattnet av gymnasierformen 2011 kom söktrycket till yrkesutbildningarna dock att minska. Samtidigt var behoven av arbetskraft stora i flera branscher.² Det påpekades från flera håll att yrkesutbildningarna led av betydande kvalitetsbrister och att kopplingen mellan skola och arbetsliv fortsatt var svag. I anslutning till regeringsskiftet år 2014 fick *Yrkesprogramsutredningen* i uppdrag att lämna förslag som skulle stärka den gymnasiala yrkesutbildningens kvalitet och attraktionskraft, underlätta ungdomars övergång från skola till arbetsliv och förstärka den nationella kompetensförsörjningen.³ I utredningens betänkande konstaterades att en bättre matchning mellan ungdomars val av utbildning och arbetsmarknadens efterfrågan i huvudsak kan åstadkommas på två sätt: Antingen genom att dimensionera antalet platser inom gymnasieskolans nationella program efter arbetsmarknadens efterfrågan eller genom att öka yrkesutbildningarnas attraktivitet. Utredningen valde att ta fasta på insatser för att öka attraktiviteten och landade i att de insatser som behöver göras primärt handlar om att

- elever behöver få ett bättre beslutsunderlag inför gymnasievalet
- tillgången till yrkesutbildning behöver förbättras
- utbildningarnas kvalitet behöver förbättras genom en stärkt samverkan med arbetsmarknaden.

Yrkesprogramsutredningen konstaterade att kvaliteten på studie- och yrkesvägledningen i grundskolan varierar och att elevernas kunskaper om arbetslivet och om vilka jobb som finns behöver förbättras. Utredningen föreslog bland annat att förtydliga grundskolans läroplan och kursplaner när det gäller kunskaper om arbetslivet, att ge elever i grundskolan och specialskolan möjlighet att genomföra minst

¹ Prop. 2008/09:199. *Högre krav och kvalitet i den nya gymnasieskolan.*

² Skolverket (2018). *Samlad redovisning och analys inom yrkesutbildningsområdet*, Rapport 472, s. 81.

³ SOU 2015:97. *Välja yrke.*

två veckors praktisk arbetslivsorientering (prao) på en arbetsplats eller på ett yrkesprogram i gymnasieskolan och att genomföra en utökad statlig satsning på yrkestävlingar.

När det gäller utbildningarnas kvalitet och attraktionskraft konstaterade utredningen vidare att det är avgörande att arbetsmarknadens branschorganisationer och utbildningssystemet samverkar om gymnasial yrkesutbildning. Samverkan kan dels ske i reglerad form, i nationella och lokala programråd, dels i former som inte är reglerade i författningar eller inskrivna i skolans styrdokument.

Yrkesprogramsutredningen påpekade också att det behövs frivilliga samverkansmodeller mellan arbetsmarknaden och utbildningssystemet som bygger på ett gemensamt intresse att säkra utbildningarnas kvalitet och attraktionskraft. Exempel på sådana samverkansmodeller är yrkescollege. Sådana finns, bland annat i form av Teknikcollege och Vård- och omsorgscollege, och kan enligt Yrkesprogramsutredningen omfatta bland annat certifiering, validering och yrkesprov. I linje med utredningens förslag skapade regeringen möjligheter att söka statsbidrag hos Skolverket för att stimulera yrkescollege eller liknande samverkansmodeller och sprida dem till fler branscher.⁴ Statsbidrag får lämnas till arbetsgivar- och arbetstagarorganisationer, organisationer som är gemensamma för arbetsgivare och arbetstagare samt intresseorganisationer i näringslivet. Bidrag får lämnas för insatser för utveckling av regionala stödfunktioner för samverkan mellan skola och arbetsliv, som yrkesutbildning inom gymnasieskolan och kommunal vuxenutbildning på gymnasial nivå, i syfte att höja utbildningens kvalitet.⁵

Efter yrkesprogramsutredningen valde regeringen också att gå vidare med utredningens förslag om att inrätta branschskolor på försök.⁶ Försöksverksamheten innebär att en huvudman för utbildning på ett yrkesprogram inom gymnasieskolan eller för kommunal vuxenutbildning enligt skollagen (2010:800), med bibehållet huvudmannaskap, får sluta avtal med en branschskola om att skolan utför vissa uppgifter inom sådan utbildning på entreprenad. De uppgifter som får överlämnas på entreprenad är undervisning i karaktärsämnen som har en yrkesinriktad profil (yrkesämnen) och undervisning som avser sådant gymnasiearbete som ingår i utbildningen enligt skollagen. Den nya lagen kan tillämpas på utbildning från och med den 1 juli 2018 och ska upphöra att gälla vid utgången av juni månad 2023.

För att öka attraktiviteten för yrkesutbildningar ville Yrkesprogramsutredningen också se en utökad satsning på yrkestävlingar. Yrkestävlingar på nationell och internationell nivå antas kunna skapa uppmärksamhet om yrkeskunnande och yrkesutbildning, vilket enligt Yrkesprogramsutredningen kan bidra till att höja yrkesutbildningarnas kvalitet, status och attraktionskraft. Utredningen föreslog att det statliga bidraget till organisationen WorldSkills Sweden skulle höjas väsentligt.

Utmaningarna för den gymnasiala yrkesutbildningen tycks bestå

Skolverket har sedan år 2014 haft i uppdrag att årligen lämna en samlad redovisning och analys av myndighetens insatser och uppdrag inom yrkesutbildningsområdet. I en redovisning av detta uppdrag till regeringen konstaterade Skolverket att intresset för gymnasieskolans yrkesprogram har fallit sedan

⁴ Förordning 2014:375. *Om statsbidrag för utveckling av lärande på arbetsplatser och regionala stödfunktioner för yrkesutbildning*

⁵ Regeringen (2014). *Regeringen avsätter pengar till samverkan skola och arbetsliv*. <https://www.regeringskansliet.se/pressmeddelanden/2015/10/regeringen-avsatter-pengar-till-samverkan-skola-och-arbetsliv/> (hämtad 2018-10-13)

⁶ Prop. 2016/17:161. *En försöksverksamhet med branschskolor*. Se även Lag 2017:571. *Om försöksverksamhet med branschskolor*.

införandet av Gy 2011. Läsåret 2017/18 sökte exempelvis 37 procent av eleverna ett yrkesprogram i första hand jämfört med 47 procent läsåret 2010/11. Samtidigt framhöll Skolverket att arbetsmarknadens behov av yrkesutbildad arbetskraft är stor.⁷ Skolverket pekade också på att kvaliteten inom yrkesutbildningsområdet behöver stärkas. Bland annat genom att öka antalet behöriga lärare, förstärka samverkan mellan skola och arbetsliv och skapa en studie- och yrkesvägledning.

Skolinspektionen har under senare år gjort flera granskningar om yrkesutbildningarna i gymnasieskolan som pekar på utmaningar i arbetssätten inom området.⁸ Skolinspektionen har bland annat kommit fram till att huvudmän och rektorer kontinuerligt behöver följa upp hur mycket stöd eleverna får av sina lärare och agera med fler metoder när det inte fungerar. Skolinspektionen har vidare konstaterat att ämnesövergripande samverkan mellan lärare inte är ett etablerat arbetssätt och att lärare i huvudsak arbetar ensamma med sina kurser. Myndigheten har också pekat på att huvudmän och rektorer behöver ta ansvar för att skolorna i samråd med representanter för det lokala arbetslivet hittar strategier för ett starkare lokalt programråd och en planering med tydliga målsättningar. Skolinspektionen menar att arbetslivsanknytning och samverkan med det lokala arbetslivet behöver vara en del av skolans dokumenterade systematiska kvalitetsarbete.

1.2 Utlysningarna ska stärka yrkesutbildningen

Med utgångspunkt i yrkesprogramsutredningen och inom ramen för ESF-programmet valde ESF-rådet att satsa på två parallella utlysningar för att långsiktigt stärka och utveckla yrkesutbildningen i hela landet. Bägge utlysningarna i denna satsning har strävat efter att vidareutveckla och tillvarata den potential som finns. Dels i de utbildningsmodeller som är framtagna i bred samverkan mellan branscher, utbildningsanordnare och arbetsmarknadens parter. Dels i de strukturer dessa bygger på för att stärka kopplingen mellan skola och arbetsliv.

Svenska ESF-rådet avsatte 100 miljoner kronor (20 mkr + 80 mkr) för två parallella utlysningar med, respektive utan, deltagare:

- **Utlysning 2016/00683** har satt fokus på strukturer där projektinsatserna sker utan deltagare (Programområde 1, Mål 1.2). Hädanefter ”utlysning om förstärkt samverkan”, ”Programområde 1” eller ”PO1”
- **Utlysning 2016/00684** har satt fokus på målgruppsinriktade insatser specifikt för unga 15 till 24 år (Programområde 2, Mål 2.2), men där även de målgruppsinriktade insatserna fokuserat på strukturella utmaningar. Hädanefter ”utlysning om ökad attraktivitet och etablering”, ”Programområde 2” eller ”PO2”

Utlysningarna kan betraktas som en särskild satsning från ESF-rådets sida på yrkesutbildningsområdet. Att utvärdera satsningens projekt i klustrad form har utgjort en del av satsningen. ESF-rådet har vidare haft en expertgrupp kopplad till satsningen vars uppgift har varit att fortlöpande följa arbetet på aggregerad nivå och därigenom bidra till att satsningens resultat och effekter fått spridning och kommit till

⁷ Skolverket (2018). *Samlad redovisning och analys inom yrkesutbildningsområdet*, Rapport 472, s. 81.

⁸ Skolinspektionen (2016). *Samverkan för bättre arbetslivsanknytning*. Dnr 2015:3299, Skolinspektionen (2017), *Helhet i utbildningen på gymnasiets yrkesprogram*. Dnr 2016:202; Skolinspektionen (2016). *Lärarstöd och arbetsformer i gymnasieskolans yrkesprogram*. Dnr 2015:5842.

nytta. Myndigheten har också uppdragit åt forskare att sammanställa kunskap kring yrkesutbildningsområdet.

1.3 Klustrets insatslogiker

ESF-rådets målsättning med utlysningarna har varit att klustret skulle bidra till att studerande på yrkesutbildningarna fick en starkare ställning på arbetsmarknaden respektive att fler unga sökte yrkesutbildningar. Hur ESF-rådet tänkt sig att dessa målsättningar ska uppnås kan beskrivas med hjälp av två insatslogiker: en som handlar om att utveckla strukturer som förstärker kopplingen mellan utbildning och arbetsliv samt en som handlar om att bidra till yrkesutbildningarnas attraktivitet och ungas etablering på arbetsmarknaden. Tanken har varit att dessa effekter i sin tur ska leda till att utbildningarnas kvalitet och attraktivitet höjs, vilket på sikt ska förbättra matchningen.

Insatslogikerna visar de fyra olika typer av aktiviteter som genomförts inom klustret: strukturbyggande, metod- och kompetensutveckling, utveckla samt genomföra marknadsföringsinsatser. Det finns flera exempel på underliggande antaganden som behöver uppfyllas för att insatslogikerna ska fungera. För att strukturbyggande ska lyckas antas det dels att branscherna och utbildningsanordnarna kan, vill och förstår värdet av att bygga strukturer, dels att existensen av strukturer för samverkan innebär att kopplingen mellan skola och arbetsliv stärks även i utbildningen. För att metod- och kompetensutveckling ska lyckas antas det att personalen är intresserad av och mottaglig för det stödmaterial och utbildningar som tas fram, att deras kunskaper och förhållningssätt påverkas av materialet eller kompetensutvecklingen samt att de omsätter kunskapen i ett annat arbetssätt i verksamheten. För att utveckling av marknadsföringsinsatser ska lyckas antas det att det är möjligt att utveckla marknadsföringsmetoder som fungerar bättre än befintliga. För att lyckas med genomförandet av marknadsföringsinsatser antas det först att målgrupperna är mottagliga för marknadsföring, därefter att de förändrar sitt förhållningssätt till följd av marknadsföringen och slutligen att vissa agerar på insikten och söker till en yrkesutbildning.

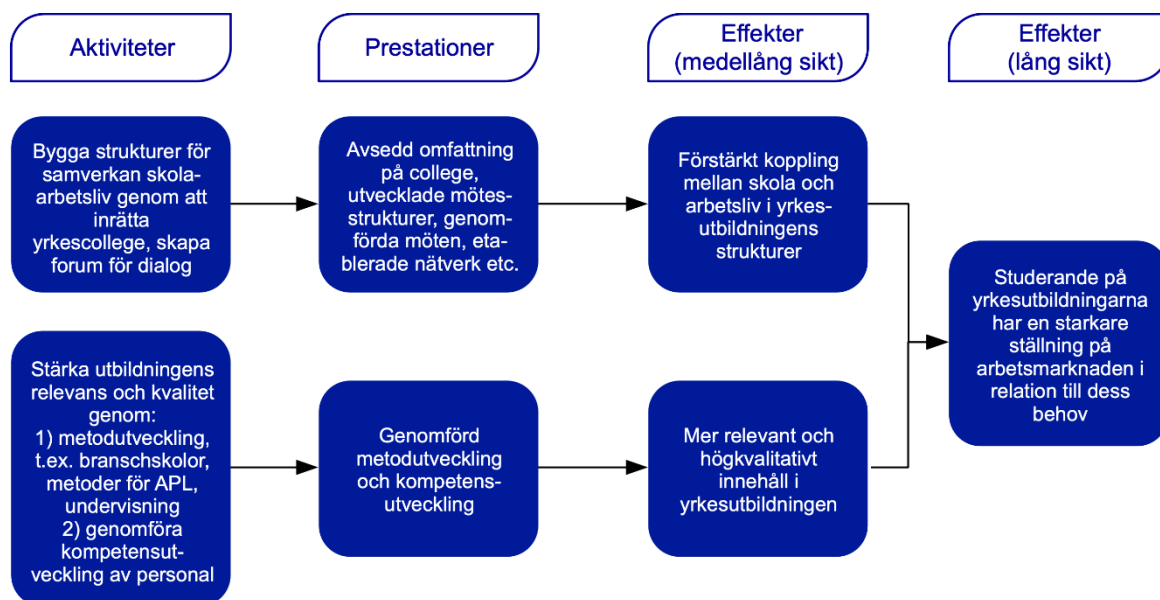
Oxford Research tog fram klustrets två insatslogiker i utvärderingens inledande fas och i dialog med ESF-rådet.⁹ Insatslogikerna är idealtypiska. Detta innebär att de visar hur insatserna var tänkta att fungera, där måluppfyllelsen bygger på att klustret skulle genomföra planerade aktiviteter och därmed uppnå förväntade resultat. Insatslogikerna har utgjort utgångspunkten för vår utvärdering av klustret. I avsnitt 3.1 beskriver vi vår analys av i vilken mån vi bedömer att klustret i sitt genomförande har följt insatslogikerna.

Starkare ställning på arbetsmarknaden utifrån arbetsmarknadens behov

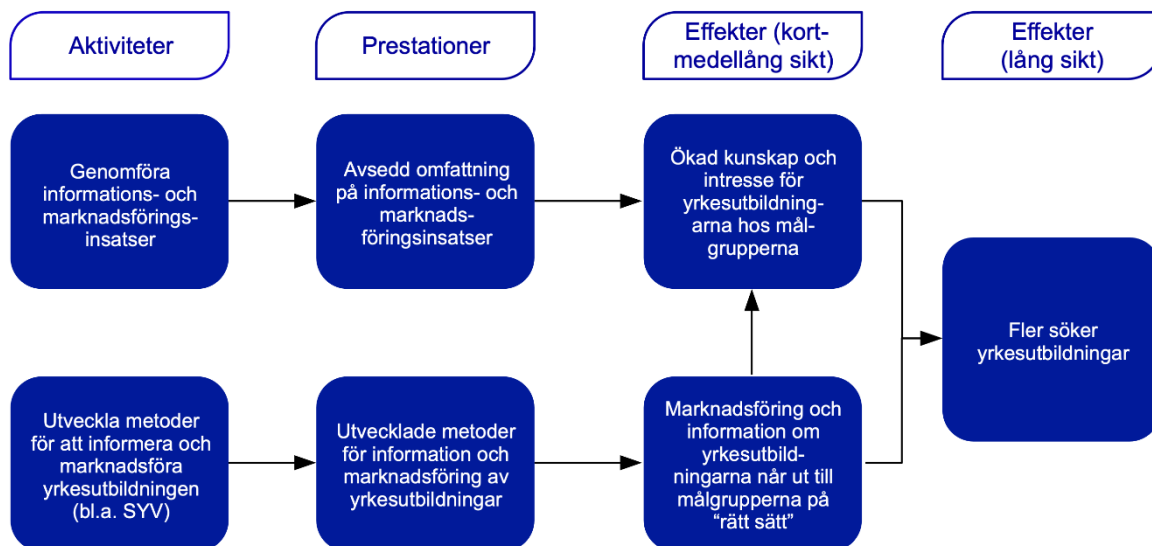
Insatslogiken om att stärka samverkansstrukturer är främst kopplad till utlysningen om förstärkt samverkan där projekten förväntas bemöta de övergripande målsättningarna genom att ”utveckla och för stärka samverkansstrukturer mellan berörda branscher och utbildningssamordnare och myndigheter”.¹⁰ I figur 1 illustreras denna insatslogik schematiskt.

⁹ Insats- eller verksamhetslogik är ett arbetssätt som ESV rekommenderar myndigheter att använda, både som utgångspunkt för utvärdering och verksamhetsutveckling, se t.ex. ESV (2016). *Vägledning Verksamhetslogik*, ESV 2016:31. Verksamhetslogik, insatslogik eller programteori är begrepp som används synonymt. Vi använder begreppet insatslogik då det i detta fall rör sig om en tillfällig satsning snarare än en löpande verksamhet.

¹⁰ Utlysning 2016/00683



Figur 1: Övergripande insatslogik som handlar om att utveckla strukturer som förstärker kopplingen mellan utbildning och arbetsliv



Figur 2: Övergripande insatslogik som handlar om att bidra till yrkesutbildningarnas attraktivitet och ungas etablering på arbetsmarknaden

Projektens olika aktiviteter inom insatslogiken för att stärka samverkansstrukturer kan sammanfattas i två olika spår: Det första spåret syftar till att bygga strukturer för samverkan mellan skola och arbetsliv, såsom upprättandet av nya yrkescollege och genom att skapa forum för dialog. Det andra spåret omfattar aktiviteter som innefattar dels metodutveckling genom att exempelvis göra förstudier för att upprätta nya branschskolor, utveckla undervisningsmetoder och metoder för genomförandet av APL, dels kompetensutveckling av personal. Prestationerna kopplade till aktiviteterna som fokuserar på metodutveckling utgörs av de konkreta produkterna av detta arbete, det vill säga genomförd metod- och kompetensutveckling. Det handlar exempelvis om att nya branschskolor antingen upprättats, eller att planer för upprättandet tagits fram, eller att undervisnings- och APL-metoder förbättrats och lärares kompetens har utvecklats.

De prestationer som projekten genererar väntas leda till effekter på olika sikt. På mellanlång sikt förväntas de yrkescollege som upprättats och förstärkts och de nätverksstrukturer som upprättats genom projekten, att kunna förstärka kopplingen mellan utbildning och yrkesliv inom de branscher där strukturen har utvecklats och tillämpats aktivt. Genomförd metod- och kompetensutveckling i form av exempelvis utvecklade branschskolor förväntas å sin sida att, på mellanlång sikt, få effekten av ett mer relevant och högkvalitativt innehåll i yrkesutbildningen. Enligt logiken förväntas klustret, på både regional och nationell nivå att kunna få den långsiktiga effekten att studerande på yrkesutbildningarna har en stärkt ställning på arbetsmarknaden i relation till dess behov – vilket motsvarar förbättrad kvalitet i utlysningen.

Få fler att söka yrkesutbildningar

Logiken om att öka yrkesutbildningarnas attraktivitet och stärka ungas etablering på arbetsmarknaden är främst kopplat till utlysningen om förbättrad attraktivitet och etablering, se figur 2. I denna utlysning förväntas projekten bemöta de övergripande målsättningarna genom att ”bidra till att etableringen på arbetsmarknaden för de deltagande unga (15–24 år) underlättas genom förbättrad yrkesutbildning”.

Projektens olika aktiviteter kan även i denna insatslogik sammanfattas i två olika spår. Det första handlar det om att genomföra informations- och marknadsföringsinsatser. Det andra handlar om att utveckla nya metoder för att informera om och marknadsföra yrkesutbildningar. Distinktionen mellan dessa två typer av aktiviteter har framför allt återfunnits i att vissa projekt haft en renodlad informationsdel som är klar att implementeras, medan andra projekt planerat att utveckla nya strategier eller verktyg för information- och marknadsföring som ska kunna implementeras. Bland de projekt som haft metodutveckling som aktivitet ligger fokus på att skapa lämpliga och aktuella informations- och marknadsföringsmetoder som når ut till målgruppen på ett effektivt sätt. Förväntade konkreta prestationer av arbetet i spåret som omfattar utvecklandet av metoder är att man skapat ändamålsändliga metoder för informations- och marknadsföring. Prestationerna kopplade till de aktiviteterna som återfinns i detta spår utgörs av att projekten genomfört de insatser som de planerat och i den omfattning som de avsett genom att exempelvis delta på mässor, sprida informationsmaterial samt upprätta yrkestävlingar.

På medellång sikt förväntas klustrets effekter kunna leda till att marknadsföring och information når ut till målgrupperna på ett effektivt sätt. Både som en konsekvens av att nya metoder utvecklats men även som effekt av att insatser genomförts i planerad omfattning. För de aktiviteter som fokuserat på metodutveckling kan den medellånga effekten av utvecklingen, dvs. implementeringen av utvecklade

metoder även förstås som en genomförbar aktivitet. En gemensam effekt för de två spåren på medellång sikt är att kunskapen om, och intresset för, yrkesutbildningar hos målgrupperna ökat. Enligt logiken förväntas klustret, på långsiktig, nationell nivå att kunna få effekten att fler ungdomar söker sig till yrkesutbildningar, vilket motsvarar utlysningen om förbättrad attraktivitet och etablerings fokus på förbättrad attraktivitet.

1.4 Projekten inom klustret

Totalt tio projekt har ingått i klustret, fördelat på de två utlysningarna. De fyra projekten inom PO2 har haft deltagare, medan övriga sex inom PO1 har fokuserat på strukturbyggande och metodutveckling utan inskrivna deltagare. Av de tio projekten har dessutom fyra stycken varit orienterade mot yrkesutbildningsområdet generellt, medan sex stycken har varit branschriktade, främst med fokus på tekniska och produktionsinriktade branscher, med undantag för ett projekt som riktades mot vårdbranschen. Klustret som helhet har haft ett nationellt fokus med sju projekt som varit inriktade mot flera regioner, medan resterande enbart verkat inom en eller ett par regioner. De projektägande organisationerna inom klustret har varierat i storlek och kategoriserats som branschsamverkande, kommunalt-/regionalsamverkande eller nationellt samverkande organisationer. Det i särklass största projektet inom klustret har varit Teknikcolleges ”Status, Kvalitet, Matchning” som utgjort nästan 40 procent av den totala finansiering som beviljats inom utlysningarna.

Projektnamn	Projektägare	Utllysning	Avslutningsdatum	Budget (SEK)	ESF-stöd (SEK)
Branschskola Tibro, TTC	Tibro kommun	PO1	2019-02-28	3 255 603	3 255 603
Fokus Yrkesutbildning VO	Föreningen Vård- och Omsorgscollege	PO1	2020-04-30 (förlängt)	6 004 012	6 004 012
Maskinförarutbildning 20Tjugo	ME-Skolan AB	PO1	2019-02-14	4 577 917	4 577 917
Motorbranschcollege	Motorbranschens Yrkesnämnd	PO1	2019-01-14	2 016 012	2 016 012
YH Nord Nationellt	Region Västerbotten	PO1	2019-04-01 (förlängt)	1 936 906	1 936 906
Yrkeskompassen	Uddevalla kommuns gymnasiekontor	PO1	2019-02-28	1 931 218	1 931 218
Ditt val – Rätt val (Yrk In)	Sveriges Kommuner och Regioner (SKR)	PO2	2020-08-31	30 616 862	20 368 916
Rockcamp	Hedemora Näringsliv AB	PO2	2020-08-31	9 325 326	6 218 820
Status, Kvalitet, Matchning (SKM)	Riksföreningen Teknikcollege Sverige	PO2	2020-08-15	48 490 157	32 632 756
Yrkesutbildning ett smart val! (Worldskills)	Worldskills Sweden AB	PO2	2020-06-05	18 920 698	12 673 084

Tabell 1: Projekten inom klustret

1.5 Klusterutvärderingens syfte och uppläggning

I syfte att utveckla projekten och inhämta kunskap om utlysningarnas genomförande och resultat har projekten utvärderats löpande i "klustrad" form. I mars 2018 fick Oxford Research i uppdrag av svenska ESF-rådet att genomföra en så kallad klusterutvärdering av de 11 projekten. Ett av projekten avslutades sedermera i förtid, vilket innebär att 10 projekt har ingått i klusterutvärderingen. Uppdraget har löpt fram till och med den 31 augusti 2020.

Klusterutvärderingen har syftat till att utvärdera gemensamma frågeställningar kopplade till utlysningen. Utvärderingens fokus har i första hand varit att analysera de resultat och effekter som utlysningarna samlat sett uppnått och därigenom skapa nytta för de aktörer som på olika nivåer bidragit till ESF-rådets genomförande av utlysningarna. I den mån projektgenomförandet studerats i utvärderingen har det varit för att förstå resultaten som utlysningarna genererat och förutsättningarna för deras implementering. Detta har även varit en förutsättning för att kunna utvärdera resultat och effekter. Klusterutvärderingen har samtidigt varit formativ och bidragit till att öka kvaliteten i genomförandet genom att främja kunskapsutbyte och lärande mellan projekten.

Metod och material

Datainsamlingen för klusterutvärderingen har bestått av flera olika insamlingsmetoder. Detta för att förstärka möjligheterna att belysa frågeställningarna ur olika synvinklar. Utvärderingen bygger på projektledarintervjuer, expertintervjuer, dokumentstudier, workshops med projekten, en muntlig enkät samt en deltagarstudie. För delrapport 1 som levererades i oktober 2018 undersökte Oxford Research förutsättningar för utlysningarna genom att utveckla utlysningarnas insatslogiker för att se hur de relaterade till socialfondsprogrammet och förändringsmålen. Vi undersökte även projektens insatslogiker för att se i vilken utsträckning de låg i linje med utlysningarna. För delrapport 2 fokuserade vi på att göra empiriska nedslag i klustret. Syftet var att få en heltäckande bild av vilka resultat och förutsättningar för effekter det fanns inom klustret. Inför denna slutrapport har Oxford Researchs datainsamling fokuserat på att få en heltäckande bild av vilka resultat som åstadkommit inom klustret, förklaringar till dessa samt potentialen för att skapa långsiktiga effekter och hållbarhet. I Bilaga A beskrivs de olika metoder och material som utvärderingen bygger på.

Metodologiska utmaningar i utvärderingen

Klusterutvärderingen har medfört två huvudsakliga metodologiska utmaningar. För det första handlar det om att datainsamlingen i hög grad har behövt ta utgångspunkt i projektens egna utsagor. För det andra har det funnits utmaningar relaterade till att följa ett kluster av projekt med olika tidslinjer, inriktning och krav på uppföljning.

Klusterutvärderingen har sett en utmaning i att datainsamlingen huvudsakligen behövt luta sig mot projektens egna utsagor om genomförande och effekter. Detta då det finns få objektiva bevis på effekter, särskilt för de projekt som inte haft någon extern utvärdering knutet till projektet. Vi har sökt att hantera denna utmaning genom att komplettera projektledarnas utsagor med deltagarintervjuer samt analys av projektens dokumentation, inklusive leveranser såsom broschyrer, filmer, guider och handledningar.

Projektens varierande tidslinjer har inneburit två problem ur ett utvärderingsperspektiv. För det första har vi enbart kunnat värdera hållbarhet och långsiktighet för vissa projekt efter projektavslut, då flera projekt först avslutats under våren och sommaren 2020. För det andra har det påverkat projektledarnas engagemang i klusterutvärderingen, då aktiva projekt varit mer benägna att dela dokumentation och delta i workshoppar under hela utvärderingsperioden. Projektens olika inriktning och stora variation i omfattning och budget har även gjort att det – i vissa fall – varit svårt att jämföra deras resultat och förutsättningar för effekter. Projektens olika krav på uppföljning där vissa projekt utvärderats av externa konsulter och andra inte har även gjort att det för vissa projekt saknats ett externt perspektiv på projektens genomförande och resultat.

2. Matchning, kvalitet och attraktivitet

För att sätta den bild av yrkesutbildningarnas kvalitet och attraktionskraft som framkommer i tidigare utredningar och studier i ett bredare sammanhang genomförde Oxford Research intervjuer med sakkunniga inom området i utvärderingens inledande fas (se Bilaga A). Dessa intervjuer visar att matchningsproblematiken är komplex. Men visar också hur arbetsmarknadens behov av kvalitet och flexibilitet ser ut i förhållande till yrkesutbildningarna. Här sammanfattas de huvudsakliga resultaten från dessa intervjuer.

2.1 En komplex bild av matchningsproblematiken

Begreppet matchning kan ha flerfaldiga innebörder beroende på vilken kontext begreppet diskuteras i. I grund och botten handlar matchning om att en arbetslös person ska hitta ett arbete som efterfrågar de kompetenser de besitter. Applicerat på utbildningsområdet blir matchningsbegreppet emellertid betydligt mer komplicerat, eftersom det finns ett ömsesidigt beroende mellan tre parter: elever, utbildningssystem och arbetsmarknad.

Bristande matchning leder till arbetskraftsbrist

Sett från arbetsmarknadens sida leder bristande matchning till arbetskraftsbrist, vilket i sin tur kan ha konsekvenser för tillväxten. Detta framhävs av de branschaktörer¹¹ som Oxford Research intervjuat som uppger att de har en tilltagande arbetskraftsbrist och att företagen upplever att det blir allt svårare att rekrytera arbetskraft med efterfrågad kompetens. Enligt Företagarna, som representerar småföretagare i alla sektorer, framhäver 8 av 10 av deras medlemmar att utmaningar kopplade till rekryteringen utgör deras främsta tillväxthinder. Intervjupersonerna lyfter även fram externa faktorer som det rådande konjunkurläget, demografiska förändringar och den industriella utvecklingen som signifikanta för utmaningar kopplat till matchning. Det råder en samsyn om att matchningen mellan yrkesutbildningar och arbetsmarknadens behov inte bara utgör en stor utmaning utan också att matchningsproblemet har ökat under senare år. Samtidigt framhålls att utmaningar kopplade till matchning spänner över – och innefattar – såväl utbildningarnas kvalitet som attraktionskraft.

Gap mellan utbildningssystemet och branscherna

En betydande utmaning som beskrivs av de intervjuade experterna är det upplevda gap som finns mellan det offentligt finansierade utbildningssystemet å ena sidan och branscherna å andra sidan. Detta gap manifesterar sig bland annat i upplevda kulturskillnader mellan respektive sida, bristande dialog och avsaknad av plattformar för kommunikation vilket sammantaget resulterar i en svag struktur med bristande matchning, attraktivitet och kvalitet som följd.

Ur perspektivet livslångt lärande lyfter de intervjuade experterna fram ett ökande behov av ett mer flexibelt utbildningssystem, med större grad av samverkan mellan olika utbildningsformer samt ökad växelverkan mellan arbetsliv och utbildningssystem (formella såväl som informella utbildningar inräknade). En uppfattning som finns bland de intervjuade respondenterna är att det svenska yrkesutbildningssystemet är fragmentiserat, hela vägen från lokal skolnivå upp till myndighets- och departementsnivå. Behovet av ökad rörlighet, flexibilitet och validering mellan olika utbildningsnivåer och exam-

¹¹ Representanter från byggsektorn, industrisektorn, handelssektorn, vårdsektorn samt Företagarna och Svenskt Näringsliv

inationsformer, däribland yrkeshögskolan och gymnasieskolan, framhålls därför som en viktig komponent i utvecklingen mot ökad rörlighet och flexibilitet i det svenska yrkesutbildningssystemet – och likaledes som en viktig insats för att möta utmaningar kopplat till matchning.

2.2 Arbetsmarknadens behov av kvalitet och flexibilitet

Kvalitet handlar om olika innehållsliga aspekter av yrkesutbildningar. Det kan till exempel handla om innehåll i läro- och kursplaner, tillgången till rätt och relevant utrustning (maskinpark, programvara, lokaler etcetera) samt yrkeslärares kompetens, möjligheterna till kompetensutveckling och andra nödvändiga resurser för att kunna tillgodose eleverna med en kvalitativ utbildning. Kvalitet kan dock innebära olika saker för politiker, elever, skolor och arbetsgivare. Bilden av vad som är god kvalitet kan också skilja sig mellan företrädare för exempelvis branscher och utbildningssystemet lokalt och nationellt.

Utbildningarna har svårt att möta arbetsmarknadens föränderliga behov

En av de främsta kvalitetsutmaningarna som framhävs i intervjustudien gäller utbildningarnas förmåga att stämma överens med de faktiska och föränderliga behov som finns på arbetsmarknaden. De experter som intervjuats för utvärderingen upplever att det finns en tröghet i att få utbildningssystemet att hänga med i de snabba förändringar som sker på arbetsmarknaden. De intervjuade experterna understryker ett ökande behov av livslångt lärande genom kompetensutveckling och kompetenshöjning under hela yrkeslivet.

Med avseende på de snabba förändringar som sker på arbetsmarknaden beskrivs två skilda utvecklingar i intervjuerna. Å ena sidan går arbetsmarknaden mot en utveckling bort från traditionella yrkesroller och yrkeskompetenser mot mer generella kompetenser och egenskaper som social kompetens, läs- och skrivfärdigheter samt kunskaper inom IT. Å andra sidan sker samtidigt en motsatt utveckling mot allt högre krav på yrkeselevernas spetskompetens inom sitt yrke, till exempel genom branschkrav på certifieringar eller specifika och nischade yrkeskunskaper. Dessutom uppkommer nya yrkesgrupper med annorlunda sammansättningar av kompetenser än dem som finns i traditionella yrkesgrupper.

Samverkan kan främja utbildningarnas kvalitet

I syfte att främja kvalitet i utbildningarna finns flertalet storregionala samarbeten inom yrkesutbildningar. Nationella och regionala koncept som Teknikcollege och Vård- och omsorgscollege är enligt de experter vi intervjuat framgångsrika i sitt arbete med kvalitetssäkringen av yrkesutbildningar. Skolverkets initiativ med branschskolor som inleddes hösten 2018 lyfts också i positiva ordalag fram som ytterligare en insats för ökad kvalitet inom utvalda yrkesutbildningar, samtidigt som utbildningssystemets resurseffektivitet främjas.

Lågt söktryck påverkar utbildningarnas kvalitet och elevernas resultat

En annan kvalitetsaspekt är det låga söktryck som finns till vissa yrkesutbildningar på gymnasiet. Ett lågt söktryck innebär ofta att de som söker utbildningen kommer in, oavsett hur lämpade de är för utbildningen. Detta innebär i många fall att de elever som finns på utbildningarna har sämre förutsättningar både att komma igenom utbildningarna och att ta examen med tillräckliga kompetenser för att kunna anställas direkt efter avslutad gymnasieutbildning. Då utbildningskvalitet är en grundförutsätt-

ning för matchning, utgör färdigutbildade elever med tillräckliga kompetenser följaktligen en viktig faktor för framgångsrik matchning mellan skolsystemet och arbetslivet.

Läraryrke bland yrkeslärare

En ytterligare aspekt av kvalitetsfrågan är yrkeslärarens och arbetsplatshandledarens kompetenser och roller. Enligt intervjuer med Lärarnas Riksförbund är läraryrket bland yrkeslärare stort, och många skolor har problem att rekrytera kompetenta yrkeslärare. Här kan konstateras att det på lika vis som det finns en utmaning i att locka elever till yrkesprogram finns en utmaning i att locka yrkeslärare till utbildningarna. Vidare ställs inga tydliga krav på varken yrkeslärare och handledare vad gäller legitimation och utbildning. Det finns, enligt experterna som vi intervjuat, därför ett behov av ökat kunskapsutbyte mellan branscherna och utbildningssystemet, till exempel genom att yrkeslärare får praktisera på en arbetsplats för att hålla sig uppdaterade på utvecklingen inom branschen. Det finns även ett behov av kompetensutveckling av yrkeslärare genom kunskapshöjande aktiviteter inom digitalisering och IT.

2.3 Attraktivitet beroende av attityder och kunskap

Attraktivitet syftar här på utmaningen att locka ungdomar till yrkesutbildningar, vilket i mångt och mycket utgör en grundförutsättning för att locka arbetstagare till branscherna. Experterna är eniga i vikten av att öka yrkesutbildningarnas attraktionskraft, vilket även beskrivs som en grundförutsättning för att kunna jobba med både kvalitet och matchning i yrkesutbildningar.

Yrkesutbildning som "frånval"

I intervjustudien framkommer det att ungdomars syn på yrkesutbildningen kan beskrivas som ett "frånval" snarare än ett tillval: många elever upplever att de tvingas till att läsa yrkesprogram eftersom de inte kommer in på andra program. Samtidigt finns en generellt positiv attityd till yrkesutbildningar, vilket framkommer både vid expertintervjuerna och den enkätundersökning som Oxford Research genomförde bland besökande ungdomar på Yrkes-SM 2018. Samtidigt framhävs det både vid intervjuerna med experterna och i enkäten till ungdomarna att yrkesutbildningarna främst ses som positiva val "för andra" snarare än sig själva.

Enligt de experter som vi har intervjuat avstår unga från att välja yrkesutbildning eftersom de uppfattar att valet av yrke och karriär då behöver ske i förhållandevis tidig ålder. Att unga kan känna sig tveksamma inför att välja yrkesutbildning på grund av svårigheter att välja ett specifikt yrke framkommer också i enkäten från Yrkes-SM. Vid expertintervjuerna antas dock att en bättre studie- och yrkesvägledning, som tydligare lyfter fram yrkesdelen i vägledningen, skulle kunna motverka denna oro bland unga att låsa sig vid ett yrke tidigt i karriären.

3. Huvudsakliga iakttagelser

Sammantaget bedömer Oxford Research att klustrets projekt följt klustrets ursprungliga insatslogiker. Aktiviteterna har genomförts som det var tänkt och klustret har därmed levererat de prestationer som det var tänkt. Vi ser också att de önskade kortsiktigare effekterna i flera avseenden har skapats: Klustret har enligt Oxford Researchs bedömning i viss mån förstärkt kopplingen mellan skola och arbetsliv, skapat mer kvalitet i yrkesutbildningar, bidragit till att nå ut till målgrupperna på nya sätt och ökat förutsättningarna för kunskaper och intresse för yrkesutbildningar. Det går emellertid inte att säga att klustret uppnått de mer långsiktiga effekterna om ökad kvalitet i vuxenutbildningen i systemet som helhet eller att studerande på yrkesutbildningarna har en starkare ställning på arbetsmarknaden totalt sett.

I detta kapitel utvecklar Oxford Researchs våra huvudsakliga iakttagelser från klusterutvärderingen och redovisar våra belägg för vår bedömning av klustrets effekter. Kapitlet har fyra huvuddelar: Först beskriver vi hur genomförandet fungerat i klustrets projekt och därefter pekar vi på de kortsiktiga och långsiktiga effekter som klustret åstadkommit. Sedan resonerar vi om hållbarhet i de leveranser som klustret skapat. Slutligen presenterar vi möjliga förklaringarna till klustrets utfall.

3.1 Genomförandet har fungerat som det var tänkt

Ambitionen med utlysningarna har varit att projekten skulle genomföra aktiviteter som bygger strukturer för samverkan mellan skola och arbetsliv och stärker utbildningens relevans och kvalitet. Men också genomföra informations- och marknadsföringsinsatser och utveckla metoder för att marknadsföra och informera. Dessutom har det varit ESF-rådets vilja att de horisontella kriterierna skulle geomsyra arbetet i projekten.

Oxford Research konstaterar att genomförandet av projekten inom klustret i huvudsak har fungerat som det var tänkt. Denna bedömning gör vi då vi ser att projekten i klustret som regel har genomfört planerade aktiviteter och levererat de avsedda prestationerna. Vi kan också konstatera att klustret stort sett nått de planerade målgrupperna. När projekten gjort förändringar i genomförandet har förändringarna legat i linje med syftet med utlysningarna. Samtidigt som genomförandet överlag fungerat ser vi att särskilt aktiviteter som handlar om att utveckla undervisningen dominerat. Aktiviteter som handlar om att bygga strukturer har inte varit lika framträdande. Vi ser också att de horisontella kriterierna i varierande grad varit betydande för genomförandet. I detta avsnitt utvecklar Oxford Research slutsatserna kring genomförandet.

Projekten i klustret har överlag genomfört planerade aktiviteter

På ett övergripande plan kan vi konstatera att de aktiviteter som klustret genomfört, och de resultat och utfall som det åstadkommit, följer insatslogikerna. Aktiviteterna som projekten i klustret genomfört är som regel de aktiviteter som planerades. Detta gäller även de av klustrets projekt som ersatt vissa av sina planerade aktiviteter: trots nya eller annorlunda aktiviteter kvarstår den logiska kedjan på kluster-nivå.

Kategori	Exempel på prestationer	Projekt
Bygga strukturer för samverkan	<ul style="list-style-type: none"> • Byggt och förstärkt yrkescollege • Skapat formella och informella dialogstrukturer inom utbildning • Formaliserat strukturer för samverkan genom mallar för avsiktsförklaringar mellan företag och skolor 	Motorbranschcollege, SKM, Yrk In
Metod- och kompetensutveckling	<ul style="list-style-type: none"> • Branschspecifika metoder, modeller (t.ex. appar) för att stärka APL och PRAO • Pedagogiska verktyg, guider och manualer • Metoder för ökad samverkan mellan branscher, utbildningsanordnare och elever • Kompetensutveckling av lärare, SYV och handledare 	Branschskola Tibro, Fokus Yrkesutbildning VO, Maskinförarutbildning 20Tjugo, Rockcamp, SKM, Worldskills, YH Nord Nationell, Yrkeskompassen, Yrk In
Utveckla informations- och marknadsföring	<ul style="list-style-type: none"> • Utvecklad marknadsföring mot sociala medier • Utvecklade koncept för virtuella arbetsplatsbesök 	Maskinförarutbildning 20Tjugo, Motorbranschcollege, Rockcamp, SKM, Worldskills,
Genomföra informations- och marknadsföringsinsatser	<ul style="list-style-type: none"> • Nått ut till potentiella elever och branscher genom deltagande i mässor • Direktinformation till skolor och andra utbildningsanordnare • Marknadsföring genom sociala och traditionella medier 	Branschskola Tibro, Maskinförarutbildning 20Tjugo, Rockcamp, Worldskills,

Tabell 2: Exempel på klustrets prestationer

I klustrets insatslogiker har vi identifierat fyra olika typer av aktiviteter: att bygga strukturer för samverkan mellan skola och arbetsliv, att stärka utbildningens relevans och kvalitet genom metod- och kompetensutveckling, att genomföra informations- och marknadsföringsinsatser samt att utveckla metoder för information och marknadsföring. De två första aktivitetstyperna syftar till att stärka yrkesutbildningens relevans och kvalitet. De två sista aktivitetstyperna syftar till att öka antalet sökande till yrkesutbildningarna.

De genomförda aktiviteterna har resulterat i konkreta prestationer i form av att exempelvis ha skapat forum för dialog och möten, organiserade utbildningar, framtagna appar och verktyg, samt utvecklade och genomförda marknadsförings- och informationsinsatser (se Tabell 2). I de enskilda projekten ser vi exempel på saker som fungerat bra, respektive mindre bra. Men på övergripande nivå ser vi inte några typer av aktiviteter som fungerat bättre eller sämre än andra. Vår bild är således att det mesta har fungerat.

När det gäller att bygga strukturer för samverkan mellan skola och arbetsliv ser vi tre konkreta prestationer: byggda och förstärkta yrkescollege, skapade formella och informella dialogstrukturer inom utbildning och formaliserade samverkansstrukturer genom mallar. Alla planerade strukturbyggande ak-

tiviteter inom klustret har dock inte genomförts. Exempelvis har Branschskola Tibros projekt att skapa en branschskola för möbelsnickeribranschen inte resulterat i en branschskola.

Vi ser två typer av prestationer kopplade till metod- och kompetensutveckling. För det första har projektet tagit fram metoder kopplade till APL och PRAO, vilket skett både branschspecifikt och på ett generellt plan. För det andra har ett flertal av klustrets projekt arbetat med att utveckla undervisningsmetoder. Detta har handlat om att utveckla pedagogiska verktyg och guider eller hitta metoder för att öka samverkan mellan branscher, utbildningsanordnare och elever kring utbildningen. Att stärka yrkesutbildningens relevans och kvalitet har även handlat om kompetensutveckling av lärare och övrig personal. Även här ser vi att metodutvecklingen varit både branschspecifik och branschgenerell.

I fråga om att utveckla nya metoder för marknadsföring finns två övergripande prestationer: utveckling av marknadsföring mot sociala medier och utveckling av koncept kring virtuella arbetsplatsbesök. Projektet som tagit fram virtuella arbetsplatsbesök har även haft en viss grad av samarbete med varandra för att undvika överlapp.

Genomförda marknadsföringsinsatser behöver inte nödvändigtvis vara nytänkande på samma sätt som projekten som utvecklat nya metoder för marknadsföring. Här har prestationerna särskilt handlat om att delta i olika typer av mässor, arbeta med direktinformation till skolor och andra utbildningsanordnare och genomföra medial marknadsföring via både sociala och traditionella medier.

Förändringar i genomförandet ligger i linje med syftet med utlysningarna

Projektet i klustret har genomgående genomfört de aktiviteter som varit planerade och därmed även presterat de prestationer som var avsedda. Dock finns det vissa undantag där projekt inte genomfört de aktiviteter som var planerade från början. Det mest framträdande exemplet på detta är Branschskola Tibro, där den inledande analysen visade att branschen såg ett begränsat behov av en branschskola. Projektets aktiviteter riktades därför om för att fokusera på sådant som låg mer i linje med branschens behov, såsom att skapa intresse för yrket bland unga och skapa ett branschråd.

Aktiviteter relaterade till utveckling av utbildning har dominerat – färre kopplade till att bygga strukturer

ESF-rådets ambition var att klustret skulle arbeta inom fyra olika områden. Men i genomförandet har vissa områden varit framträdande. Genomgående ser vi att klustret har dominerats av aktiviteter som är relaterade till utveckling av utbildning, särskilt vad gäller kompetens- och metodutveckling. Nästan alla projekt inom klustret har på något sätt arbetat med denna typ av aktiviteter, oavsett utlysning. Medan flera projekt arbetat med information- och marknadsföring har de strukturbbyggande aktiviteterna inte varit lika framträdande.

Utvecklingen av utbildning är en av de aktiviteter som används för att höja kvaliteten på utbildningarna och göra den mer anpassad till både elevernas och arbetsgivarnas behov. Att stärka kvaliteten är även ett sätt att attrahera fler elever till utbildningen vilket Oxford Research, med utgångspunkt i insatslogikerna, bedömer i slutändan kan förbättra matchningen. När det gäller att utveckla metoder och verktyg för utbildning ser vi att det i många fall bygger på en samverkan mellan projekteten och deras intressenter. Detta för att kunna utveckla verktyg och arbetssätt som är relevanta för branscherna, ut-

bildningsanordnarna och deltagarna. Genomgående ser vi att just metodutvecklingsaktiviteterna på ett tydligt sätt bidrar till projektens och klustrets måluppfyllelse. Kompetens- och metodutvecklande aktiviteter har bland annat lett till att projekten tagit fram allt från appar för APL till yrkesprofiler och handböcker för arbete med språkstöd. Prestationerna är ofta konkreta och klara att användas och projekten har ett tydligt ägarskap över sina prestationer. Detta kan jämföras med de strukturbyggande aktiviteterna, som relativt sett få projekt inom klustret ägnat sig åt.

Att en typ av aktivitet dominerar inom klustret säger inte något om varken projektens enskilda eller klustrets sammantagna måluppfyllelse. Däremot bedömer vi att det kan vara en indikation på att konkreta aktiviteter med tydliga prestationer i form av appar, databaser, verktyg, guider och handböcker är mer ändamålsenliga att genomföra i projektform.

Klustret har nått målgrupperna

Genomgående ser vi att klustret har nått ut till sina målgrupper i den omfattning som var planerat. Vi ser att målgrupperna kan delas in i tre övergripande kategorier: potentiella och nuvarande elever, yrkesverksamma, branschaktörer och företag samt skolledare, (yrkes)lärare och studie- och yrkesväglare (SYV). Enbart PO2-projekten har haft kvantitativa mål om antalet deltagare som följts upp och registrerats av projekten. Även om rätt målgrupper verkar ha nåtts inom samtliga PO2-projekt varierar dock måluppfyllelsen vad gäller antalet deltagare.

Projekt både med och utan deltagare har riktat sig till potentiella och nuvarande elever på yrkesprogrammen. Potentiella elever har nåtts genom marknadsföringsinsatser, såsom den Youtube-video som Maskinförarutbildning 20Tjugo gjorde med en så kallad influencer, utställningar och virtuella arbetsplatsbesök på mässor och yrkestävlingar samt deltagande i PRAO. Nuvarande elever har exempelvis deltagit genom att ta del av utvecklad utbildning genom bland annat simulatorundervisning, utvecklade yrkesintroduktionsprogram och yrkestävlingar.

Flera projekt har även riktat sig direkt till branscher, företag och yrkesverksamma. Inom alla branschspecifika projekt har relevanta branschaktörer och företag nåtts. Detta gäller särskilt de projekt som haft en nära anknytning till en specifik bransch såsom Vård- och omsorgscollege (vård och omsorg), Rockcamp (bergarbete), Branschskola Tibro (möbelindustrin) och Motorbranschcollege (fordonsbranschen). Här har samarbete med aktörer inom branschen varit nödvändigt för att kunna genomföra projektet. Även Yrkeskompassen, som inte är branschspecifik, har riktat sig mot företag för att utveckla sin företagskatalog av lärlingsplatser. I flera fall har projekten även bidragit till ökad samverkan mellan branschaktörer. Exempelvis etablerade möbelföretag i Tibro ett eget nätverk för att fortsätta sin samverkan efter projektavslut.

Klustret har även nått skolledare, yrkeslärare och SYV. För flera projekt har skolledare varit nödvändiga för att genomföra projektet. Detta gäller särskilt Motorbranschcollege som certifierar skolor och Yrk In, där skolledare och huvudmän varit avgörande för deltagandet i projektet. Även yrkeslärare har varit en viktig målgrupp som klustret nått, både vad gäller kompetensutveckling och utveckling av nya utbildningsmetoder. Arbetet med SYV har främst riktat in sig på att informera och utbilda om yrkesprogram specifikt och i allmänhet för att stärka deras möjligheter att vägleda elever inför gymnasievalet.

Projekten inom PO2 som registrerat deltagare har lyckats olika väl med att nå sina målsättningar gällande antalet registrerade deltagare. Yrk In och SMK har bägge registrerat fler deltagare än inledningsvis förväntat. Däremot har ingen av dessa projekt åstadkommit den planerade könsfördelningen bland deltagare. Hos Yrk In har 29 procent av deltagarna varit kvinnor (ambitionen var 50 procent enligt projektansökan). Hos SMK har 22 procent av deltagarna varit kvinnor (ambitionen var 50 procent enligt projektansökan). Vad gäller Yrk In förklarar projektledaren detta med att projektet riktat sig till unga på introduktionsprogrammen, vilka till stor del består av nyanlända. Då majoriteten av nyanlända varit män speglas detta i könsfördelningen hos projektets deltagare. Även i SMK bedömer projektledaren att skillnaderna beror på med att många aktiviteter fokuserar på unga som redan valt att studera tekniska ämnen, där det finns en övervikt av män.

Varken Rockcamp eller Worldskills har nått upp till sitt deltagarmål. Bägge projekten har dessutom drabbats av inställda deltagaraktiviteter i projektens avslutande faser på grund av covid-19. Samtidigt beräknar bägge projekten också att de haft många deltagare som inte blivit registrerade. Detta då det inte varit möjligt att registrera deltagare som till exempel tagit del av informationsinsatser på mässor och skoltävlingar. Worldskills har särskilt upplevt att många skolor valt att genomföra yrkestävlingar inom ramen för projektet utan att registrera eleverna som deltagare. Detta då skolorna inte upplevt att den ekonomiska ersättningen från projektet vägt upp den administrativa bördan av att registrera deltagare.

De horisontella kriterierna har i varierande grad varit framträdande i genomförandet

Arbetet med horisontella kriterier har varierat mycket mellan projekten. Vi har analyserat klustrets arbete med de horisontella kriterierna i genomförandet med hjälp av följande modell¹² som visar tre former som arbetet med horisontella kriterier inom projekten kan ta:

- **Allmänt arbete** där arbetet med kriterierna inte utgår från en analys av viktiga eller prioriterade frågor. Projekten använder övergripande och ospecifika formuleringar och arbetssätt. Insatserna som genomförs är breda och saknar analyser om verktygen faktiskt är effektiva för att lösa problemen.
- **Riktat arbete** där projektet är inriktat mot att lösa vissa identifierade problemområden. En analys eller prioritering ligger till grund för projektets insatser. Insatserna är typiskt riktade mot grupper som är underrepresenterade inom projektets område eller bransch.
- **Transformativt arbete** där horisontella kriterier är fullt integrerade i projektets verksamhet. Problemanalysen utgår från ett systemperspektiv och går således bortom riktade insatser på det egna området. Projektet flyttar på så sätt perspektivet från till exempel en underrepresenterad grupp till att handla om normer och strukturer inom en bransch och hur dessa kan brytas.

Oxford Research bedömer att klustret i hög grad arbetat med någon form för *riktat arbete*, särskilt i relation till jämställdhet och icke-diskriminering, även om aktiviteter riktade mot att förbättra tillgängligheten också återfunnits inom klustret. Ett exempel på en riktad aktivitet relaterad till jämställdhet är

¹² Oxford Research (2017). *Analysramverk för horisontella principer i projekt och program*. Svenska utvärderingsföreningens konferens 2017 "Att utvärdera i en komplex värld", Stockholm, 18-20 oktober 2017.

hur flera projekt har använt förebilder som bryter mot bransch- eller yrkesnormer genom att vara icke-stereotypa i sin marknadsföring. Inom klustret har många aktiviteter särskilt varit riktade mot att attrahera kvinnor till mansdominerade branscher. Unga tjejer under utbildning har utbildats till yrkesambassadörer och medverkat vid exempelvis mässor och i VR-filmer för att bredda bilden av yrket. En kvinnlig grävare som bär slöja har exempelvis medverkat som förebild inom flera av Maskinförarbildning 20Tjugos aktiviteter.

Andra riktade insatser har handlat om att utbilda branscher och skolor till att arbeta mer inkluderande för att attrahera exempelvis unga med annan etnisk bakgrund. I flera projekt har det dock varit oklart hur det riktade arbetet sett ut och vilka specifika aktiviteter projekten genomfört. Det finns även aktiviteter inom klustret som varit fokuserade på att förbättra tillgängligheten. Detta har exempelvis skett genom utveckling av appar som kan underlätta elevernas rapportering från sin APL till skolan. Apparna har utvecklats för att enkelt kunna användas, även av elever som inte är starka i skrivandet. Klustret har även genomfört aktiviteter där man sett över läromedel för att förstå hur de kan göras mer tillgängliga för elever som inte är starka på att läsa och skriva. Dessutom har klustret genomfört språkutvecklande aktiviteter.

Samtidigt som flertalet av klustrets projektledare har framhävt att det viktigaste sättet att styrka och bredda yrkesutbildningarnas attraktivitet är att förändra branschens normer, ser vi att det funnits få aktiviteter inom klustret som arbetat *transformativt* med att skapa strukturförändringar. Vissa insatser har dock haft en sådan ansats. Ett exempel på en aktivitet med en transformativ ansats är den normkritiska granskning av läromedel som projektet Fokus Yrkesutbildning VO gjort. Här utgick problemanalysen från ett systemperspektiv och syftade till att granska det material som används på utbildningarna. Ett annat exempel är det material som Worldskills tagit fram för lärare och elever på yrkesprogram för att arbeta med skolans värdegrund. Materialet syftar till att hjälpa elever och lärare att tillsammans klarlägga normer och strukturer inom både skolan och deras valda bransch och hur de kan förändra eller förhålla sig till dessa.

Flera projekt har även haft ett transformativt element i sitt arbete även om aktiviteterna till stor del varit riktade. Ett av de tydligaste exemplen på aktiviteter inom klustret som har tangerat det transformativa har varit Yrk Ins arbete, som fokuserat på att skapa en inkluderande skola. Samtidigt har de aktiviteter som projektet genomfört varit mer riktade i sin karaktär, genom att ha fokus på att inkludera specifika grupper snarare än att arbeta strukturförändrande.

3.2 Kortsiktiga effekter har uppnåtts men långsiktiga effekter är hittills begränsade

ESF-rådets ambition med utlysningarna har varit att genomförandet ska leda till fem övergripande effekter:

- **Förbättrad matchning** mellan utbildning och arbetslivets behov, så att arbetsmarknadens behov av arbetskraft och kompetens i högre grad tillgodoses.

- **Ökat intresse** för yrkesutbildning, inklusive att yrkesvalen för både män och kvinnor breddats, genom att förbättrade yrkesutbildningar får ett högre söktryck av motiverade unga
- **Stärkt kvalitet och relevans** för utbildningen genom att modeller och metoder för ämnesintegrerade arbetssätt och verklighetsbaserat lärande utvecklats
- Bidragit till **utvecklade och förstärkta samverkansstrukturer** mellan branscher och utbildningsanordnare och myndigheter med avsikt att ge nationell effekt för yrkesutbildningen (PO1)
- Bidragit till att **underlätta etableringen på arbetsmarknaden** av deltagande unga genom förbättrad yrkesutbildning (PO2)

I insatslogikerna har vi brutit ner klustrets önskade effekter på kortare och längre sikt (se avsnitt 1.2). Enligt insatslogikerna ska, för det första, de kortsiktiga effekterna av förstärkt koppling mellan skola och arbetsliv i yrkesutbildningens strukturer samt mer relevant och högkvalitativt innehåll i yrkesutbildningen långsiktigt leda till att studerande på yrkesutbildningarna får en starkare ställning på arbetsmarknaden i förhållande till dess behov. För det andra ska marknadsföring och information om yrkesutbildningar som når ut till målgrupperna på "rätt sätt" samt ökad kunskap och intresse för yrkesutbildningarna hos målgruppen långsiktigt leda till att fler söker yrkesutbildningarna.

Oxford Research bedömer att de önskade kortsiktiga effekterna har uppnåtts i hög grad. Vi ser att klustret i viss mån förstärkt kopplingen mellan skola och arbetsliv och skapat mer kvalitet i yrkesutbildningar i flera avseenden. Vi kan också konstatera att klustret har bidragit med modeller för att nå ut till målgrupperna på nya sätt. Vi bedömer därför att klustret åtminstone har ökat förutsättningarna för ökade kunskaper och intresse för yrkesutbildningar. Detta kan dock främst mätas genom den mer långsiktiga effekten att fler söker yrkesutbildningar.

Samtidigt som det finns en hög måluppfyllelse bland projekten inom klustret ser vi att de kortsiktiga effekterna i hög grad är projektspecifika medan utlysningarnas målsättningar är generellt formulerade och refererar till yrkesutbildningarna och arbetsmarknaden som helhet. Givet att klustrets prestationer och effekter sällan har spridits utanför de branscher eller geografiska områden som projekten fokuserat på bedömer vi därför inte att klustret har uppnått – och inte heller haft förutsättningarna att uppnå – utlysningarnas mer övergripande målsättningar. Däremot bedömer vi att projekten gjort avtryck i de specifika branscher eller geografiska områden som de verkat inom.

Klustret har i viss mån förstärkt kopplingen mellan skola och arbetsliv och skapat mer kvalitet i yrkesutbildningar

Oxford Research bedömer att klustret har bidragit till att förstärka kopplingen mellan skola och arbetsliv och därmed öka utbildningens kvalitet och relevans för arbetsmarknaden. Den förstärkta kopplingen är särskilt tydlig inom de projekt som arbetat med strukturbyggande aktiviteter, såsom Motorbranschcollege. Där har certifieringen av skolor och det nära samarbetet med branschen ökat kvaliteten på utbildningen hos certifierade skolor. Även projekt som inte arbetat med strukturbyggande aktiviteter har bidragit till att stärka kopplingen mellan skola och arbetsliv. Exempelvis ger Yrkeskompassens Företagskatalog möjligheten för företag att annonsera APL- och lärlingsplatser samtidigt som skolor kan annonsera sina behov. Ett annat exempel är Rockcamp som i nära samarbete med gruvbranschen

tagit fram en yrkesprofil som visar de kunskaper och kompetenser som krävs inom bergarbetaryrket. Yrkesprofilen är tänkt att användas av skolor för att säkra utbildningarnas relevans och kvalitet.

Inom klustret finns flera exempel på att projekten skapat förutsättningar för mer kvalitet i yrkesutbildningar. Kvaliteten är i viss mån kopplad till en förstärkt koppling mellan skola och arbetsliv men handlar framför allt om att projekten utvecklat arbetssätt, metoder och förbättrad infrastruktur som förstärkt utbildningens kvalitet och relevans samt höjt undervisarnas kompetens. Även här har bland annat Motorbranschcolleges arbete med certifiering bidragit till att stärka utbildningarnas kvalitet. Inom SMK har ett delprojekt fokuserat på kompetensutveckling av personal och lärare, vilket även skapat förutsättningar för ökad kvalitet i utbildningarna. SKR har fokuserat på att ändra arbetssättet kring yrkesintroduktion för att skapa program med högre kvalitet som även ger deltagarna bättre förutsättningar att nå ut på arbetsmarknaden. Vi bedömer även att Rockcamps konkreta arbete med simulatorer i undervisningen har bidragit till ökad kvalitet då det ger eleverna möjlighet till ett mer verklighetsbaserat lärande.

Går ännu inte att säga att eleverna har fått en starkare ställning på arbetsmarknaden

Oxford Research bedömer att klustret på projektnivå förstärkt kopplingen mellan skola och arbetsliv samt ökat kvaliteten på de utbildningar som är berörda av projekten. Däremot ser vi inte att det i nuläget är möjligt att visa att eleverna som konsekvens av detta fått en starkare ställning på arbetsmarknaden. Detta då det saknas uppföljning på vad som händer med deltagare som tagit del av projektens aktiviteter. Samtidigt bedömer vi att de kortsiktiga effekter som klustret åstadkommit skapar förutsättningar för att deltagarna på sikt ska få en starkare ställning på arbetsmarknaden. Den förstärkta kopplingen mellan skola och arbetsliv och ökade kvaliteten gör att utbildningarna inom klustret har fått ökad relevans för arbetsmarknaden, och att elevernas kompetenser – på sikt – i högre grad kommer att kunna motsvara arbetsgivarnas behov.

Både den förstärkta kopplingen mellan skola och arbetsliv och den ökade kvaliteten i yrkesutbildningen är i hög grad specifik till de branscher och i viss mån även lokalområden där projekten verkat. Detta påverkar förutsättningarna för den långsiktiga effekten av en starkare ställning på arbetsmarknaden, då detta blir lokalt och inom vissa branscher snarare än på systemnivå.

Klustret har bidragit med modeller för att nå ut till målgruppen på ”nya sätt” och ökat förutsättningarna för kunskaper och intresse för yrkesutbildningar

Inom klustret har flera projekt tagit fram nya modeller för att nå ut till målgruppen på nya sätt. Flera projekt, bland annat Worldskills, Rockcamp och Maskinförarutbildning 20Tjugo har arbetat med att ta fram filmer för virtuella arbetsplatsbesök för att ge en bättre bild av vad olika yrken innebär. Rockcamp har exempelvis använt sina simulatorer vid mässor för att skapa intresse för bergarbetaryrket. Maskinförarutbildning 20Tjugo har tagit fram en Youtube-video i samarbete med influencern Hampus Hedström.

Samtidigt som klustret har bidragit med metoder och modeller för att nå ut till målgruppen på relevanta sätt är det svårt att mäta resultaten från marknadsföringsinsatserna, om de har varit ”rätt” i förhållande till målgruppen, samt om de har åstadkommit något utöver mer traditionella marknadsföringssätt. Trots detta bedömer vi att modellerna för att nå ut har bidragit till att information nått målgruppen. Exem-

pelvis hade Maskinförarutbildning 20Tjugos Youtube-video haft nästan 470 000 visningar i maj 2020. Rockcamp bedömer också att de träffat och informerat cirka 1 700 ungdomar genom mässor och yrkestävlingar.

Genom att sprida information och öka kvaliteten i utbildningarna har klustret ökat *förutsättningarna* för kunskaper och intresse för yrkesutbildningar. Inom vissa projekt finns, enligt projektledarna, indikationer på att den ökade kvaliteten och uppmärksamheten kring specifika utbildningar har skapat ett ökat intresse för utbildningarna. När exempelvis Motorbranschcollege certifierat en skola har de ofta skapat lokal uppmärksamhet kring detta, vilket genomgående har lett till ett ökat söktryck till fordonsprogrammet på den berörda skolan. Det samma gäller de områden där Maskinförarutbildning 20Tjugo har fokuserat sina insatser. Även Rockcamp har upplevt att söktrycket till bergarbetarutbildningen bland deltagande skolor har ökat efter deras riktade informationsinsatser. Samtidigt är det inte möjligt att bedöma i vilken grad målgruppernas kunskaper och intresse för utbildningarna ökat som följd av klustrets aktiviteter.

Klustret har inte påverkat yrkesutbildningens kvalitet och attraktionskraft på systemnivå

De projekt som sett indikationer på ökat söktryck har alla varit branschspecifika och lokalt fokuserade. Det finns inget stöd för att klustret har påverkat yrkesutbildningarnas kvalitet och attraktionskraft på systemnivå. I nuläget finns det alltså inte något som tyder på att det ökade söktrycket skulle bli mer generellt både vad gäller branscher och geografisk spridning. Oxford Research bedömer dock att det är logiskt och förenligt med insatslogiken att informations-spridning, virtuella arbetsplatsbesök och prova-på-yrken ökar medvetenheten om vilka yrken som finns och gör det möjligt för blivande gymnasieelever att fatta mer välgrundade beslut. Samtidigt som dessa metoder kan skapa förutsättningar för ökade kunskaper och intresse bemöter det dock inte andra faktorer som är viktiga för gymnasievalet, såsom påverkan från föräldrar, syskon och vänner och negativa attityder till yrkesutbildning.

Punktvisa effekter av arbetet med horisontella kriterier

Effekterna av arbetet med horisontella kriterier inom klustret är enligt Oxford Researchs bedömning hittills begränsat, även om det punktvis syns vissa kortsiktiga effekter. Genom att utveckla arbetsmaterial och modeller har klustret skapat vissa förutsättningar för förflyttning vad gäller horisontella kriterier. Däremot är det inte möjligt att se vilka effekter det fått hos målgruppen. Effekterna har varit punktvisa, i meningen att de är avgränsade till de projekt som arbetat med frågorna specifikt. Att Rockcamp sett en ökning av sökande tjejer till bergarbetarutbildningen vid de skolor som de samarbetat med påverkar till exempel inte söktrycket bland tjejer nationellt, eller till andra tekniska yrken.

Inom de projekt som arbetat riktat, särskilt de branschspecifika projekten som sökt locka fler kvinnor till traditionellt mansdominerade branscher, har projekten kunnat se en ökning av andelen kvinnliga sökande till traditionellt manligt dominerade program. Vi kan se exempel på att klustret lett till mindre stereotypa utbildningsval i specifika projekt såsom Rockcamp och Maskinförarutbildning 20Tjugo, även om det saknas belägg för i vilken omfattning detta skett. Vi ser däremot inte några belägg för att klustret på systemnivå lett till mindre stereotypa utbildningsval. Även vad gäller det material om horisontella kriterier som tagits fram inom de olika projekten är det svårt att veta vilka effekter det fått hos målgruppen.

3.3 Klustret har goda förutsättningar för hållbarhet

En av ESF-rådets ambitioner med utlysningarna har varit att klustret ska skapa hållbara effekter som finns kvar även efter att projekten avslutats exempelvis genom att projektens arbetssätt implementeras och integreras inom ordinarie verksamhet eller att resultaten sprids till, och används av målgruppen.

Oxford Research ser att hållbarhet efter projektavslut i huvudsak kan förstås på tre olika sätt:

- **Att den uppbyggda kunskapen lever kvar hos de som varit involverade i projektet.** Den uppbyggda kunskapen lever framförallt kvar på individnivå, hos individer som tar med den till nya projekt och arbeten. Denna typ av hållbarhet kräver minst planering och ägarskap efter projektavslut. Att kunskap lever kvar kräver inte ett aktivt implementeringsarbete, då kunskap i någon form kommer finnas kvar oavsett om projektet vidtar åtgärder eller inte.
- **Att metoder, verktyg och arbetssätt används.** Här sker hållbarheten genom att säkra att de konkreta verktyg, guider, appar, undervisningsmetoder, etcetera som aktiviteterna resulterat i ska fortsätta spridas och användas. Denna typ av hållbarhet kräver två saker: att en aktör ansvarar för verktygets spridning samt att tänkta användare tar till sig och använder verktyget. För att detta ska ske är ägarskap viktigt; någon måste förvalta verktygen och arbeta med att sprida dem.
- **Att förändrade strukturer fortlever och permanenteras.** Denna typ av hållbarhet handlar om de specifika strukturer som utvecklats inom klustret. Därför är den även enbart relevant för de projekt som har arbetat strukturförändrande. För att ett utvecklat yrkescollege ska kunna fortleva måste intressenterna exempelvis ta ägarskap genom att säkra sitt fortsatta engagemang och säkerställa den framtida finansieringen. Denna typ av hållbarhet är således även den mest krävande, både gällande behoven av ett tydligt ägarskap och tillgången till resurser.

Oxford Research konstaterar att klustret som helhet har goda förutsättningar för hållbarhet, och många prestationer kommer att leva kvar på olika sätt. Inom alla projekt – även där projektorganisationen upphört - lever den uppbyggda kunskapen kvar hos de individer som varit involverade. Hållbarheten av metoder, verktyg och arbetssätt påverkas däremot av hur etablerad projektorganisationen är samt hur utvecklat deras nätverk som kan förvalta och sprida prestationerna är. Inom flera av de projekt som arbetat strukturbyggande ser vi även att projektets strukturer permanenteras och övergått till ordinarie verksamhet.

Hållbarheten av metoder, verktyg och arbetssätt beroende av spridning och mottagarnas intresse

Oxford Research bedömer att många av de prestationer som klustret åstadkommit genom sina aktiviteter har levt eller kommer att leva kvar efter att projektet avslutats. Detta särskilt för de projekt som har implementerats och integrerats, eller kommer integreras i ordinarie verksamhet. För de flesta projekt kommer de verktyg som tagits fram att finnas tillgängliga så länge de är aktuella. Detta gäller exempelvis de handledningsguider som tagits fram av Fokus Yrkesutbildning VO, verktyg för värdebaserat arbete som tagit fram av Worldskills, virtuella arbetsplatsbesök som tagit fram av

Motorbranschcollege, Worldskills och Rockcamp eller Företagsguiden som tagits fram inom Yrkeskompassen.

Som regel ser vi att det i de fall där det inte funnits en tydlig mottagare för projektets prestationer, alternativt att mottagaren inte har varit intresserad i att driva arbetet vidare, funnits sämre förutsättningar för prestationerna att leva kvar. Detta gäller exempelvis Branschskola Tibro, där det inte funnits intresse från kommunens sida att fortsätta bedriva arbetet. Dock har de dialogforum med branschen som skapades inom ramen för projektet fortsatt att drivas självständigt av branschen.

Att de konkreta prestationerna finns kvar och är tillgängliga betyder inte heller att de kommer att användas av målgruppen. För att de konkreta produkterna ska användas måste de även spridas. Vad som lever kvar är således i hög grad beroende av mottagaren. Både Teknikcollege och Vård- och omsorgscollege har bedrivit projekt på nationell nivå. Samtidigt är det collegen på regional och lokal nivå som ska använda verktygen och materialet i sin verksamhet och avgöra vad som är relevant, vilket kommer att påverka vilka delar av prestationerna som lever kvar efter projektens avslutning.

Förändrade strukturer hållbara om de övergår i ordinarie verksamhet

Inom klustret finns även exempel på projekt som arbetat strukturbyggande där prestationerna lever kvar genom att projektarbetet övergått i ordinarie verksamhet. Det tydligaste exemplet på detta är Motorbranschcollege, som utvecklat sin organisationsmodell och skalat upp arbetssättet inom projektet. Verksamheten har sedan permanentats med finansiering från parterna och arbetar vidare enligt de modeller som utvecklades inom ESF-projektet.

3.4 Flera förklaringar till klustrets utfall

Utvärderingen visar på en delad bild vad gäller klustrets uppnådda effekter. Å ena sidan visar utvärderingen att klustret övergripande följt de insatslogiker som ligger till grund för utlysningarna. Klustret har lokalt och i vissa branscher gett önskade effekter. Flera av klustrets resultat kommer att leva kvar. Å andra sidan har klustret inte påverkat yrkesutbildningens kvalitet och attraktionskraft på systemnivå. Det finns en risk att flera av de produkter och tjänster som klustret skapat inte kommer att komma till användning.

Oxford Research ser att det finns flera förklaringar till att klustret lokalt och i vissa branscher gett önskade effekter men samtidigt inte haft den systempåverkan som det var avsett. I detta avsnitt utvecklar vi de olika förklaringarna som vi ser till klustrets utfall.

Projekten har gynnats av att arbeta med viktiga frågor

Att klustret lokalt och i vissa branscher har uppnått önskade effekter bedömer Oxford Research hänger samman med att klustret varit inriktat mot ett område där olika aktörer ser att det finns stora behov av utveckling. Såväl statliga myndigheter, forskare, kommuner, utbildningsanordnare, branschföreträdare och olika arbetsgivare anser att det finns behov av att stärka kvaliteten i yrkesutbildningarna och förbättra matchning. Frågan har uppfattats som en stor och viktig samhällsutmaning och gör det än idag.

Att arbeta med frågor och insatser som intresserar – både inom utbildning och på arbetsmarknaden – upplever som relevanta har skapat drivkraft och engagemang och gjort att projekten kunnat förankras

på beslutstagarnivå. Förankringen och den tydliga relevansen har, för projekt såsom Motorbranschcollege, inneburit att verksamheten permanentats med finansiering från arbetsmarknadens parter. Att projekten arbetat med angelägna frågor som det finns intresse för från många håll att försöka lösa har i flera projekt resulterat i ett stort engagemang bland olika intressenter. Detta från både strategiskt inriktade organisationer och individer som arbetar operativt med att genomföra aktiviteterna. I vissa av projekten ser vi att tydliga och gemensamma problem- och målbilder bidragit till att skapa samsyn kring strategin inom ett projekt. Detta gäller exempelvis inom projekten Rockcamp, Motorbranschcollege och Maskinföraru utbildning 20Tjugo där branscherna är angelägna om att hitta nya sätt att attrahera arbetskraft.

Projektet har arbetat med fungerande åtgärder

Att klustret lokalt och i vissa branscher har gett önskade effekter bedömer Oxford Research vidare hänger samman med att utlysningarna har finansierat projekt som planerat och sedermera genomfört åtgärder som verkligen fungerar för att stärka kvaliteten och attraktiviteten i yrkesutbildningarna. Yrkesprogramsutredningens betänkande uppfattar vi har varit ett viktigt underlag för att kunna ge stöd till projekt som arbetat med adekvata aktiviteter. Genom att ta utgångspunkt i Yrkesprogramsutredningen har ESF-rådet kunnat utforma utlysningar som bygger på en kunskap av vad som fungerar för att öka kvaliteten och yrkesutbildningarnas attraktionskraft.

Projektens genomförande har fungerat som det var tänkt

En ytterligare förklaring till att klustret lokalt och i vissa branscher gett önskade effekter är att genomförandet fungerat som det var tänkt. Det finns flera aspekter av genomförandet som fungerat och som stärkt möjligheterna att leverera de planerade prestationerna. Oxford Research uppfattar att ESF-rådet har stöttat projekten i rätt riktning, exempelvis i den inledande analysfasen. För särskilt de små projekten har det varit viktigt att arbeta med avgränsade frågor och problemställningar, snarare än att försöka greppa en hel bransch. Detta har gett projekten ett tydligt fokus. Även erfarna och kompetenta projektledningar har varit en framgångsfaktor.

Projektet har dessutom organiserats i flexibla och lärande organisationer som löpande kunnat anpassa aktiviteter när förutsättningar förändrats. Ett tydligt exempel på detta är hur covid-19-situationen under våren 2020 har inneburit att vissa projekt inom PO2 behövt lägga om några av sina deltagaraktiviteter. I några fall har planerade aktiviteter helt utgått ur projektet, medan de i andra fall har ersatts av andra, likvärdiga aktiviteter. Detta gäller exempelvis Rockcamp, som ersatt sin planerade medverkan vid inställda mässor och Yrkes-SM i Helsingborg våren 2020 med sammanställning av manualer och utbildningsmaterial relaterade till de simulatorer som använts inom projektet. Trots att det skett anpassning av aktiviteterna i projekten under projektperioden med nya aktiviteter ser vi att aktiviteterna ligger inom insatslogikerna för klustret.

Sammansättningen av klustret har satt gränser för potentialen att påverka

Även om klustret överlag har åstadkommit de kortsiktiga effekter som ESF-rådet förväntat och önskat, bedömer Oxford Research att klustret inte kan sägas ha fått den systempåverkan som ESF avsett. Trots att genomförandet varit framgångsrikt bedömer Oxford Research alltså att klustret inte har påverkat systemet som helhet, i meningen att det förändrat kvaliteten och attraktiviteten i landets yrkesutbild-

ningar överlag. Och vi ser, som beskrivits tidigare i denna rapport, enbart punktvisa effekter av arbetet med horisontella kriterier.

En viktig förklaring till att klustret inte fått systempåverkan i den utsträckning som ESF-rådet velat se hänger enligt Oxford Research samman med vilka projekt som ESF gett finansiering.

För det första ser vi att klustret till övervägande del varit inriktat mot tekniska och produktionsinriktade utbildningar, såsom gruvnäringen, möbelsnickeri och transportsektorn. Enbart ett av projekten har varit inriktat mot servicesektorn, dvs. vård och omsorg. I termer av finansiering kan vi konstatera att 53 procent av utlysningarnas finansiering har gått till projekt som varit tydligt inriktade mot mansdominerade branscher, medan 43 procent av finansieringen gått till allmänna projekt och enbart 4 procent till projekt riktade mot kvinnodominerade branscher.

För det andra ser vi att fokus i hög grad legat på att kvinnor ska komma in i mansdominerade yrken. Inget av projekten har varit specifikt inriktade mot att attrahera män till kvinnodominerade yrken. Denna fördelning inom klustret gör att klustret haft ett tydligare fokus på att få tjejer att välja mansdominerande yrken än tvärtom. Detta speglar däremot inte behovsbilden på arbetsmarknaden, där även den kvinnodominerade tjänstesektorn är i stort behov av kompetens och breddning genom att fler elever gör icke-könsstereotypa yrkesval. Fokuset på mansdominerade branscher har även gjort att projekten inom PO2 i högre grad nått ut till manliga deltagare, vilket medfört en obalans mellan manliga och kvinnliga deltagare.

Att klustret kommit att fokusera på mansdominerade tekniska och produktionsinriktade utbildningar beror enligt Oxford Researchs bedömning inte på att ESF-rådet gjort ett skevt urval. Istället avspeglar detta de ansökningar som kom in till utlysningarna: Av de fyra projekt som inte fick finansiering eller drogs tillbaka var tre knutna till mansdominerade branscher och ett till en kvinnodominerad bransch. Hur ESF-rådet inför utlysningarna har arbetat för att stimulera projektansökningar från en större bredd av branscher har vi inte undersökt i utvärderingen och kan därför inte bedöma. Konsekvensen av den sammansättning som blivit är emellertid att klustret haft begränsad potential att adressera de övergripande utmaningar som finns inom yrkesutbildningssystemet i sin helhet. De projekt som ingått i klustret har samtidigt varit relevanta i förhållande till de utmaningar som finns.

Strukturer för spridning av erfarenheter har saknats

Att klustret inte fått systempåverkan i önskad omfattning hänger enligt Oxford Research bedömning också samman med att utlysningarna inte varit riggade för att skapa systempåverkan. Även ett kluster av lokala/regionala eller branschspecifika projekt kan få en systempåverkan om det finns strukturer för spridning av erfarenheter från projekten. Men det har inte funnits en tydlig idé om *hur* de lokala/regionala och branschspecifika initiativen som utlysningarna gett stöd till skulle kunna leda till systempåverkan. Oxford Research ser inte att det funnits eller nu finns några tydliga mottagare för klustrets resultat, utöver projektens enskilda mottagare på lokal, regional och, i vissa fall nationell, nivå. Om det betor på att sådana mottagare inte finns eller på att ESF-rådet inte involverat dem har Oxford Research inte kunnat bedöma. Inga aktörer eller intressenter på policynivå har haft en tydligt definierad uppgift att ta över eller sprida prestationerna från klustret eller bedöma vad som bör skalas upp på nationell nivå. Vilka sådana aktörer skulle kunna vara och hur de skulle kunna ha bidragit i detta avseende har

inte varit vår uppgift att utröna. Men vi kan konstatera att de strukturer som ESF-rådet försökt att skapa för spridning, exempelvis att inrätta en expertgrupp, ta fram en forskningskunskapsställning eller genomföra en klusterutvärdering har enligt vad vi kan se inte skapat tillräckliga förutsättningar av en spridning av erfarenheterna på ett sätt som kan skapa systempåverkan.

Hållbarheten påverkas av om det finns arvtagare till resultaten

Klustrets hållbarhet är i hög grad beroende av att det finns intressenter och aktörer som vill och kan äga projektens konkreta prestationer. Hållbarheten, och de långsiktiga effekterna, är därför beroende av projektägarna eller en annan aktör tar över prestationerna och arbetar med att främja deras användande – resultaten är enbart hållbara om de används. Givet att projekten har begränsat inflytande över hur målgrupperna använder och nyttjar resultaten har de därmed även begränsat inflytande över hållbarheten, särskilt i de fall där projektet inte drivs av en etablerad organisation.

En tydlig framgångsfaktor gällande hållbarhet är just att resultaten tas om hand av en etablerad organisation. Inom klustret handlar detta i många fall om att projektens resultat övergår i ordinarie verksamhet. Särskilt de projekt som haft som målsättning att utveckla sin organisation har mycket goda förutsättningar för hållbarhet, så länge organisationen finns kvar. En annan framgångsfaktor kopplat till etablerade organisationer är att dessa i många fall har nätverk och strukturer på plats för att kunna sprida de verktyg och metoder de tagit fram och redan uppfattas som legitima av målgruppen. Detta ökar sannolikheten för att målgruppen kommer att använda de verktyg som tillkommit genom projektet och ökar förutsättningarna för långsiktiga effekter inom målgruppen.

4. Sammanfattande diskussion

I detta kapitel sammanfattar Oxford Research de huvudsakliga resultaten i utvärderingen och lyfter – mot bakgrund av utvärderingens resultat – fram ett antal rekommendationer till ESF-rådet och andra intressenter, dels angående behoven av fortsatta satsningar inom yrkesutbildningsområdet, dels om hur utlysningar av denna typ kan utformas på ett sätt som ger önskade värden.

4.1 Sammanfattande slutsatser i förhållande till de huvudsakliga frågeställningarna

Oxford Research har haft i uppdrag att genomföra en utvärdering av ett kluster med tio projekt inom yrkesutbildningsområdet som haft finansiering av Svenska ESF-rådet. Projekten har finansierats genom två utlysningar, en som har fokus på strukturer där projektinsatserna sker utan deltagare och en som har fokus på målgruppsinriktade insatser specifikt för unga 15 till 24 år, men där även de målgruppsinriktade insatserna fokuserat på strukturella utmaningar. Projekten har arbetat under perioden 2017–2020.

Syftet med klusterutvärderingen har varit tvådelat. Utvärderingen har haft i uppgift dels att bedöma vad satsningen lett till, utifrån de bägge utlysningarnas formulerade förväntade resultat och effekter, dels att bidra med ett lärande genom att analysera varför vissa resultat nåtts till skillnad från andra.

I denna rapport har Oxford Research presenterat de huvudsakliga resultaten från utvärderingen. Ännu är det i flera fall kort tid sedan projekten i klustret avslutat sin verksamhet och det är för tidigt att värdera långsiktigare effekter. Dessutom är det metodologiskt svårt att isolera effekterna av klustret på flera av de långsiktigare effekter som ESF-rådet önskar av utlysningarna. Även om klustret tycks ha bidragit till ökat söktryck lokalt och i vissa branscher går det exempelvis ännu inte att bedöma om yrkeselever har en starkare ställning på arbetsmarknaden i stort som följd av klustrets prestationer. Vi kan inte säga huruvida klustret påverkat yrkesutbildningens kvalitet i landet som helhet.

I utvärderingen konstaterar Oxford Research dock att flera av de önskade kortsiktigare effekterna har uppnåtts. Vi bedömer att klustret sammantaget både har stärkt och utvecklat yrkesutbildningens kvalitet. Klustret har också ökat förutsättningarna för unga att få kunskaper och intresse för yrkesutbildningar. Men snarare än att resultaten syns i hela landet och på en systemnivå har effekterna uppstått lokalt och i vissa branscher. Klustret har tydligast gjort avtryck i teknik- och produktorienterade mansdominerade branscher såsom industri och motorbranschen snarare än kvinnodominerade branscher inom servicesektorn. Det finns också skäl att vara orolig för hållbarheten i de landvinningar som gjorts genom klustret. Vi bedömer att klustrets resultat i varierande grad har potential att leva vidare efter att ESF-rådets finansiering avslutats.

Att klustret varit tämligen framgångsrikt när det gäller att skapa flera av de önskade effekterna har enligt Oxford Researchs bedömning flera förklaringar som vi utvecklat i denna rapport. En viktig sak är att klustret arbetat med en tydlig problembild med stor samhällsrelevans. Det har skapat en drivkraft hos de olika intressenterna att delta i eller bidra till projektens arbete. Projektets genomförande har i huvudsak fungerat som det var tänkt och i den mån som förändringar skett i projektarbetet har de

varit relevanta i förhållande till målen för utlysningarna. Projektledningarna har som regel haft erfarenhet och kompetens att arbeta med denna typ av komplexa projekt.

Att klustret inte ännu nått den typ av systempåverkan som ESF-rådet avsett kan delvis förklaras med att projekten nyligen är avslutade och effekterna av exempelvis förbättrad kvalitet i yrkesutbildningarna kommer att ta tid. Men det är inte enbart en fråga om att långsiktigare effekter syns efter hand. Oxford Research bedömer att de önskade långsiktigare effekterna sannolikt inte kommer att uppstå över tid vilket vi menar att det finns flera förklaringar till.

En grundläggande utmaning handlar om utlysningarnas teoretiska bas, det vill säga insatslogikerna för klustret. Det finns enligt vår bedömning inte skäl att tro att de aktiviteter som projekten arbetat med ska ha potential att leda till den typ av systempåverkan som utlysningarna tillskrivs av myndigheten. Konkret beskriver inte ESF-rådet hur lokala, regionala eller branschspecifika projekt kan sprida sig och få fästa i systemet kring yrkesutbildningen i sin helhet. Trots att klustrets projekt har genomförts som det var tänkt har det inte räckt för att skapa förutsättningar att åstadkomma långsiktiga effekter. Särskilt som yrkesutbildningsområdet är ett komplext fält med flera aktörer på olika nivåer inblandade.

En annan förklaring till varför klustret i begränsad uträkning kommer att leda till önskade effekter är ESF-rådets urval av projekt och projektägare i klustret. Företräddelsevis är det branschspecifika projekt som erhållit medel i utlysningarna. Flera branscher inom yrkesutbildningsområdet är inte alls representerade i klustret.

4.2 Att göra utlysningar som är relevanta för yrkesutbildningsområdet

Även om ESF-rådets högt ställda mål om systempåverkan inte kan sägas ha uppnåtts med klustret har yrkesutbildningsområdet enligt Oxford Research bedömning gagnats av ESF-rådets två utlysningar på det sätt som det var tänkt. Men yrkesutbildningsområdet står fortsatt inför stora utmaningar. Många aktörer analyserar och beskriver utvecklingen inom yrkesutbildningsområdet, inte minst Skolverket som har regeringens uppdrag att återkommande göra en samlad redovisning och analys inom yrkesutbildningsområdet. Flera andra myndigheter och företrädare för exempelvis branscher, fack- och arbetsgivare gör och delar med sig av sina bedömningar.

Utan en ambition att ge den kompletta bilden av behoven inom detta komplexa sakområde vill Oxford Research, utifrån de erfarenheter vi har vunnit av att följa utvecklingen i klustret, även kortfattat lyfta fram ett antal övriga aspekter som kan vara värda att beakta inför eventuella fortsatta satsningar inom yrkesutbildningsområdet. Dessa medskick hoppas vi kan användas både för ESF-rådets fortsatta arbete inom yrkesutbildningsområdet och som underlag för dialog mellan myndigheten och andra aktörer inom detta område.

Fortsätt på den inslagna vägen

Utvärderingen har visat att alla de typer av aktiviteter som funnits inom klustret har lett till önskade kortsiktiga effekter. Vi ser därför ett värde i fortsatta satsningar på att stödja utvecklingen av strukturer, metod- och kompetensutveckling och utveckling och genomförande av marknadsföringsinsatser. Där- emot bör satsningarna se till hela arbetsmarknaden så att även kvinnodominerade branscher inkluderas i högre grad än vad som varit fallet i detta kluster.

Stödja yrkesutbildningarna i digitaliseringen

I samband med att de sista projekten i klustret stod inför att avsluta sitt arbete och Oxford Research gjorde den tredje och sista delstudien i klusterutvärderingen kom covid-19-pandemin. I våra dialoger med projekten har det varit tydligt att pandemin direkt kommit att påverka de ännu inte avslutade projektens arbete. Förutsättningarna att genomföra planerade aktiviteter med deltagare och andra målgrupper förändrades.

Men inte bara projekten i klustret har påverkat. Yrkesutbildningar inom gymnasieskolan och vuxenutbildningen i hela landet har övergått från undervisning på plats till undervisning på distans och med digitala verktyg. Exakt hur yrkesutbildningarna genomförts och vilka konsekvenser det fått för kvalitet i yrkesutbildningarna har ännu inte kartlagts. Huruvida yrkesutbildningarna i framtiden behöver bedrivas digitalt även under kommande läsår är det ingen som vet. Yrkesutbildning är en verksamhet som i hög grad bygger på fysiska mänskliga möten, inte sällan där personer befinner sig nära varandra rent fysiskt. Om yrkesutbildningen i framtiden behöver bedrivas på distans och digitalt står sakområdet inför helt nya förutsättningar.

Det finns både möjligheter och risker med att bedriva yrkesutbildning digitalt och på distans. Digitala upplägg kan ge fler tillgång till yrkesutbildningar och på nya sätt. Samtidigt är praktiska moment sannolikt mycket svåra att återskapa i en digital miljö. Sannolikt är det mer utmanande att bedriva yrkesutbildning på distans jämfört med exempelvis högskoleförberedande utbildningar. Digitaliseringen av utbildningssektorn är emellertid redan påbörjad och påskyndas nu av pandemin.¹³ Att ge stöd till att utveckla yrkesutbildningar i den digitala värld vore enligt Oxford Research ett viktigt bidrag till yrkesutbildningsområdet.

Stimulera spridningen av generiska arbetssätt mellan branscher och regioner

I utvärderingen ser vi exempel på att det inom projekt tagits fram metoder och arbetssätt riktade mot en viss bransch eller region men som skulle kunna vara värdefulla för att utveckla strukturer för samverkan, stärka kvaliteten eller förbättra marknadsföring inom andra branscher eller regioner. Samtidigt finns det bransch- och regionsspecifika förutsättningar som man behöver ta hänsyn till. Det är bra att ESF-rådets utlysningar har kunnat ge förutsättning för att utveckla detta.

Men Oxford Research ser samtidigt att det finns en hel del generiska utmaningar inom yrkesutbildningsområdet som skulle kunna spridas. Alla behöver inte uppfinna hjulet på egenhand. Det vore enligt vår bedömning värdefullt att stimulera spridningen av generiska arbetssätt mellan branscher och regioner. Ett sätt skulle kunna vara att stödja projekt som har som uttalat syfte att identifiera och implementera redan befintliga strukturer, metoder eller arbetssätt inom yrkesutbildningsområdet som visat sig fungera inom andra branscher eller regioner.

Satsa på att förändra attityden till yrkesutbildningarna brett i samhället

Utvärderingen har framhåvt de utmaningar som finns i att attrahera fler ungdomar till yrkesutbildningar och hur riktade satsningar har kunnat skapa resultat genom ett högre söktryck till specifika utbildningar i vissa kommuner och regioner. Genom spridnings- och marknadsföringsinsatser har klustret även nått

¹³ Skolverket (2019). *Organisera och undervisa på distans*
<https://www.skolverket.se/skolutveckling/organisera-och-undervisa-pa-distans> (hämtad: 2020-06-25)

ut med information till ungdomar om yrkesutbildningar. Vi har konstaterat att det finns en positiv attityd till yrkesutbildning som ett möjligt val, men att det främst är ett val ”för andra”. Ungdomar påverkas av normer i samhället, där yrkesutbildningar av många inte uppfattas som ett positivt val. För att vända denna trend, är det viktigt att arbetet med attraktivitetsfrågan har ett bredare fokus än enbart unga, som i hög grad påverkas av föräldrar, syskon och vänner i sitt gymnasieval.¹⁴ Bland annat är det viktigt att sprida kunskaper om vilka framtida karriärmöjligheter som yrkesutbildningarna ger och särskilt framhäva möjligheterna till högskolebehörighet.

4.3 Att rigga utlysningar som fungerar

ESF-rådet har genom att finansiera ett kluster av projekt inom yrkesutbildningsområdet gjort en särskild satsning. Det särskilda angreppssättet syns bland annat också genom att ESF-rådet dels har haft en expertgrupp kopplad till satsningen, dels uppdragit åt forskare att sammanställa kunskap kring yrkesutbildningsområdet.

Klusterutvärderingen kan bidra med ett lärande i förhållande till andra satsningar av motsvarande typ. ESF-rådet står också inför utvecklingen av en ny programperiod, ett arbete där vi tror att lärdomar från utvärderingen kan komma till användning. Mot bakgrund av de resultat som framkommit i vår utvärdering ger Oxford Research följande rekommendationer till ESF-rådet.

Konkretisera vilka effekter som satsningen ska skapa på olika nivåer

ESF-rådet har genom sitt sätt att beskriva sin satsning på yrkesutbildning signalerat att myndigheten velat se effekter av klustret på yrkesutbildningarna och arbetsmarknaden i sin helhet. Målen för utlysningen har varit högt ställda. Genom en utlysning på 100 miljoner kronor över tre år har ESF-rådet velat påverka kvaliteten på landets yrkesutbildningar, ökat intresset för yrkesutbildningen samt breddat yrkesvalen för kvinnor och män.

Givet de utmaningar som bland annat Yrkesprogramutredningen påvisat att yrkesutbildningarna står inför, och att det rör sig om en nationell utlysning, var denna systempåverkade ambition rimlig enligt Oxford Research. Vilken typ av systempåverkan som ESF-rådet tänkt sig att den aktuella satsningen ska resultera i är dock tämligen vagt preciserat av myndigheten. Frågan är exempelvis vad en stärkt och utvecklad yrkesutbildning i landet egentligen innebär eller vad det konkret betyder att yrkesutbildningarna tillgodoser den kompetensbrist som råder inom vissa yrkesområden.

Vaga effektmål har ett begränsat värde. Oxford Research bedömer att det skulle vara bra att ESF-rådet inför liknande satsningar tydligt definierar och konkretiserar vilken typ av effektmål som myndigheten vill nå på olika nivåer. Tydliga föreställningar om vad systempåverkan egentligen handlar om inom området för en satsning stärker dels förutsättningarna för ESF-rådet internt att rigga satsningen på ett sätt som styr mot dessa mål, dels möjligheten för de projekt som ingår i satsningen att se mot vilka övergripande effektmål deras arbete ska bidra. En tydlig definition av vilken typ av effektmål som ESF-rådet vill ha på olika nivåer ökar också förutsättningarna att satsningen utvärderas på ett adekvat sätt.

¹⁴ Panican (2015). *Väljer unga fel? Grundskoleelevers attityder till gymnasievalet*, Ratio. Kompetens för tillväxt. Rapport nr. 19. Juni 2015

Skapa förutsättningar för systempåverkan

Utvärderingen visar att klustret bidragit lokalt och i vissa branscher. Men klustret har samtidigt begränsat potential att få den systempåverkan som ESF-rådet önskar att se. Om ESF-rådet vill att en satsning ska ha systempåverkan behöver myndigheten rigga satsningen på ett sätt som skapar förutsättningar för en sådan påverkan, det vill säga att satsningen behöver bygga på en rimlig insatslogik som beskriver hur satsningen ska fästa på en systemnivå.

Att skapa förutsättningar för systempåverkan i riggningen av insatsen kan handla om olika saker. En viktig aspekt i detta sammanhang är vem satsningen vänder sig till, det vill säga satsningens målgrupper. Om det är systempåverkan som ESF-rådet vill åstadkomma är det sannolikt bra om målgruppen utgörs av aktörer som, i sig själva eller tillsammans, kan anlägga ett nationellt och branschövergripande perspektiv. Vilka aktörer som bör involveras i en sådan ansats bör utforskas brett. Det skulle exempelvis kunna handla om arbetsgivarorganisationer såsom Sveriges Kommuner och Regioner, Svenskt Näringsliv och Företagarna, fack såsom LO, SACO och TCO, samt myndigheter såsom Skolverket, Arbetsförmedlingen och Tillväxtverket.

Att skapa förutsättningar för systempåverkan kan också handla om hur ESF-rådet arbetar tillsammans med projekten under genomförandet, exempelvis genom att skapa kanaler för att prestationer från lokala och branschspecifika projekt ska spridas till en systemnivå. Sådana strukturer kan dock etableras på fler andra sätt. Vår tolkning av expertgruppens roll i denna satsning har varit att den skulle ha funktionen av att sprida erfarenheter från klustret till en systemnivå. Oxford Research har inte utvärderat expertgruppens funktion i förhållande till klustret, men i vårt material har vi dock inte kunnat se att expertgruppen hittills fyllt den funktionen. Möjligen är inte en expertgrupp det mest effektiva sätt att skapa förutsättningar för en satsning med lokala och regionala projekt att få fäste på systemnivå.

Fokusera på det samlade värdet av en satsning

I satsningen har ESF-rådet tagit utgångspunkt i en bred problembild kring yrkesutbildningar. Den karaktäriseras av bristande kvalitet i utbildningarna, svagt intresse bland potentiella sökande, stereotypa utbildningsval och bristande matchning. Var och en av projekten adresserar dessa utmaningar. Vi bedömer att klustret på så sätt fokuserar på områden som är relevanta och motsvarar de faktiska behov som finns på den svenska kompetensförsörjningsmarknaden.

Men ser man till klustret samlat ser vi också att det enbart delvis adresserar de problem som föreligger inom området. För det första ser vi att klustren till övervägande del är inriktade mot tekniska och produktionsinriktade utbildningar, såsom gruvnäringen, möbelsnickeri och transportsektorn. Enbart ett av projekten är inriktade mot servicesektorn, dvs. vård och omsorg. För det andra ser vi att fokus i hög grad ligger på att kvinnor ska komma in i mansdominerade yrken. Inget av projekten är specifikt inriktade mot att attrahera män till kvinnodominerade yrken. Konsekvensen av detta är att klustret enbart i viss grad kan tänkas hantera de övergripande utmaningar som finns inom yrkesutbildningssystemet.

Givet den bristande matchning mellan problembild och klustrets inriktning som syns i den här aktuella satsningen menar Oxford Research att det inför motsvarande satsningar kan vara viktigt att fokusera på den samlade relevansen av en satsning, inte enbart relevansen i de enskilda projekten. Det kan handla om att säkerställa att det i portföljen totalt sett och samlat finns projekt som arbetar med aktivi-

teter och levererar prestationer som svarar mot problembilden. I detta fall var det bland de sökande projekten en tydlig övervikt mot tekniska och produktionsinriktade branscher. ESF-rådets möjlighet att i urvalsfasen skapa en sammansättning av projekt som svarar mot problembilden var således begränsad. Det kan därför vara viktigt att tidigt stimulera projektansökningar från en bredd av aktörer som kan svara mot den aktuella problembilden.

Stärk förutsättningarna för implementering redan i utlysningarna

Utvärderingen visar att en del av klustrets resultat kommer att leva vidare. Särskilt de projekt som redan från början eller under projektets gång hittat en arvtagare till de strukturer, arbetssätt, modeller etcetera som utvecklats i projekten har potential att leva vidare, och över tid leverera resultat som svarar mot effektmålen.

Men i flera fall finns det i dagsläget ingen som kan ta omhand resultaten av projekten. Om strukturer, arbetssätt och modeller inte används riskerar satsade medel på sikt bara i begränsad utsträckning kunna bidra till ökad kvalitet, intresse för yrkesutbildningar och matchning. Det är en förlust både för potentiella målgrupper och för samhället.

Oxford Research menar att ESF-rådet bör stärka förutsättningarna för implementering av projektens resultat tidigt i utlysningarna. Det går att göra på olika sätt. Att öka kraven på att sökande kan redovisa solida planer för implementering av prestationerna efter projektet kan vara ett sätt. Att prioritera projekt där prestationerna har större förutsättningar att tas om hand av projektägaren eller andra aktörer kan också vara en strategi. Vi bedömer även att det finns en potential i att ESF-rådet i löpande dialoger med projekten kan föra upp och ställa frågor om hållbarhet för att därmed synliggöra värdet av implementering av projektens prestationer.

Bilaga A: Mer om utvärderingens metod och material

I denna bilaga presenteras de datainsamlingsmetoder som legat till grund för utvärderingen.

Workshoppar med ESF-rådet

I april 2018 genomförde Oxford Research en workshop tillsammans med utlysningarnas expertgrupp med syfte att tydliggöra vilka av klusterutvärderingens frågeställningar som var mest centrala samt vilka möjligheter och utmaningar det fanns för utvärderingen. I oktober 2018 genomförde Oxford Research en workshop i samarbete med ESF-rådet med externa deltagare. Syftet var att diskutera frågor relaterade till klustrets förutsättningar för implementering och spridning av resultat och effekter. I september 2019 genomförde Oxford Research en intern workshop med ESF-rådet med syfte att diskutera hur myndigheten kan stärka möjligheterna för långsiktiga effekter inom de projekt som tilldelas medel.

Workshoppar med klustrets projekt

I maj 2018 genomförde Oxford Research en inledande workshop med operativa projektledare för de 10 projekt som beviljats medel genom utlysningarna. Totalt 8 projekt deltog i workshoppen. Syftet med workshoppen var förutom att förankra själva klusterutvärderingen hos projekten, att informera om processen, samt att diskutera projektens förhoppningar och förväntningar på vad utvärderingen kunde bidra med. I mars 2020 genomförde vi en avslutande workshop med projektledarna där 4 av klustrets ännu aktiva projekt deltog. Workshopens fokus var att ge en tydligare bild av vad projekten åstadkommit, gemensamma framgångsfaktorer och redan uppnådda samt möjliga långsiktiga effekter. Bägge workshoppar med projekten fungerade även som ett forum för projekten att mötas och diskutera gemensamma frågeställningar och vilka lärdomar de kan dra av varandra och var mycket uppskattat av deltagarna.

Intervjuer med projektledare

Oxford Research har genomfört telefonintervjuer med de 10 projektens operativa projektledare i tre omgångar: hösten 2018, våren 2019 samt våren 2020. Syftet med intervjuerna var att löpande få en bild av projekten, deras förutsättningar, resultat, förutsättningar för effekter, framgångsfaktorer och potential för hållbarhet och implementering.

Intervjuer med nyckelaktörer

Under september 2018 genomförde Oxford Research 11 telefonintervjuer med medlemmar i utlysningarnas expertgrupp och övriga nyckelaktörer såsom representanter för branschorganisationer och yrkesnämnder inom de berörda sektorerna. Intervjuerna var viktiga i det inledande kartläggningsarbetet för att få en större förståelse för arbetsmarknadens behov.

Dokumentstudier

Intervjuerna har kompletterats av två typer av dokumentstudier. Dels har vi undersökt internt material från projekten. I detta har ingått den rapportering som klustrets projekt gjort till ESF-rådet och dokumentation kring eventuella leveranser som projekten tagit fram genom sina aktiviteter. Dels har vi genomgått utvärderingsrapporterna för projekten med externa utvärderingar. Genom dessa har vi tagit

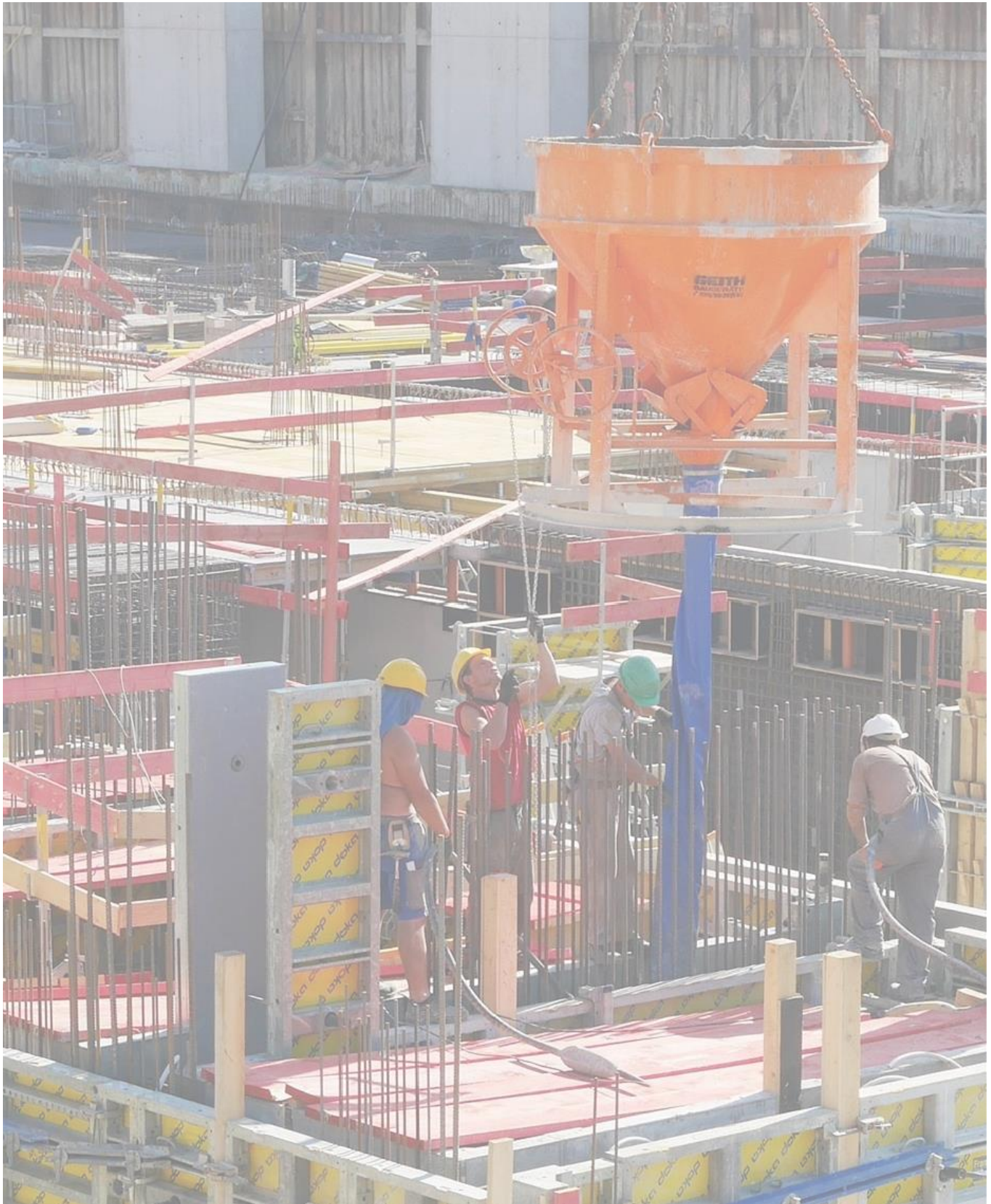
del av de bedömningar som andra utvärderare gjort av de specifika projektens resultat och potential för måluppfyllelse.

Muntlig enkätstudie.

I samband med att Yrkes-SM genomfördes i Uppsala i april 2018 var Oxford Research på plats för att genomföra en muntlig enkätstudie bland deltagare och åskådare. Syftet var dels att få en aktuell bild av hur ungdomar resonerar kring gymnasievalet och yrkesprogrammen, dels att ge en tentativ indikation för måluppfyllelsen och effekterna av yrkestävlingar. Totalt insamlades 126 enkätsvar från ungdomar som gick i högstadiet och gymnasiet.

Deltagarstudie

För att få ett deltagarperspektiv genomförde Oxford Research en deltagarstudie våren 2019 samt 2020. Deltagarstudien fokuserade på de målgruppsinriktade projekten inom Programområde 2 som hade deltagande ungdomar. Syftet med deltagarstudien var att ge ett perspektiv som inte kunnat ges genom andra källor. Våren 2019 genomfördes deltagarstudien genom en intervjustudie. Inom vissa projekt upplevde vi dock svårigheter med att få kontakt med slutdeltagarna. Dels på grund av att vissa projekt ännu vid nedslaget arbetade med att utveckla deltagaraktiviteterna, dels för att ungdomarna inte ville låta sig intervjuas. I dessa fall intervjuade vi istället lärare. Givet svårigheterna att samla in tillförlitliga data genom intervjuer, genomförde vi deltagarstudien under våren 2020 med hjälp av dokumentstudier. Här gick vi igenom det omfattande material som projekten publicerat inför deras avslutning för att få en tydligare bild av deltagarnas upplevelser och synpunkter.



OXFORD RESEARCH

Denmark

Oxford Research A/S
Falkoner Allé 20
2000 Frederiksberg
office@oxfordresearch.dk

Norway

Oxford Research AS
Østre Strandgate 1
4610 Kristiansand
post@oxford.no

Sweden

Oxford Research AB
Norrandsgatan 11
111 43 Stockholm
office@oxfordresearch.se

Finland

Oxford Research Oy
Fredrikinkatu 61a, 6krs.
00100 Helsinki
office@oxfordresearch.fi

Baltics/Riga

Oxford Research Baltics SIA
Kr. Valdemara 23-37, k.2
LV-1010, Riga
info@oxfordresearch.lv

Belgium/Brussels

Oxford Research c/o ENSR
5. Rue Archimède
Box 4, 1000 Brussels of-
fice@oxfordresearch.eu